



T.C.

ERZİNCAN VALİLİĞİ

ERZİNCAN SOSYAL BİLİMLER
LİSESİ MÜDÜRLÜĞÜ



STRATEJİK | 2024
PLAN | 2028



İSTİKLALMARŞI

Korkma, sönmez bu şafaklarda yüzen al sancak;
Sönmeden yurdumun üstünde tüten en son ocak.
O benim milletimin yıldızıdır, parlayacak;
O benimdir, o benim milletimindir ancak.

Çatma, kurban olayım, çehreni ey nazlı hilal!
Kahraman ırkıma bir gül! Ne bu şiddet, bu celal?
Sana olmaz dökülen kanlarımız sonra helal...
Hakkıdır Hakk'a tapan milletimin istiklal!

Ben ezelden beridir hür yaşadım, hür yaşarım.
Hangi çılgın bana zincir vuracakmış? Şaşarım!
Kükremiş sel gibiyim, bendimi çiğner, aşarım.
Yırtarım dağları, enginlere sığmam taşarım.

Garbin afakını sarmışsa çelik zırhlı duvar,
Benim iman dolu göğsüm gibi serhaddim var.
Ulusun, korkma! Nasıl böyle bir imanı boğar,
"Medeniyet!" dediğin tek dişi kalmış canavar?

Arkadaş! Yurduma alçakları uğratma sakın.
Siper et gövdeni, dursun bu hayasızca akın.
Doğacaktır sana va' dettiği günler Hakk'ın...
Kim bilir, belki yarın, belki yarından da yakın.

Bastığın yerleri "toprak!" diyerek geçme, tanı:
Düşün altındaki binlerce kefensiz yatanı.
Sen şehit oğlusun, incitme, yazıktır atanı:
Verme, dünyaları alsan da, bu cennet vatanı.

Kim bu cennet vatanın uğruna olmaz ki feda?
Şüheda fışkıracak toprağı sıksan, şüheda!
Canı, cananı bütün varımı alsın da Huda,
Etmesin tek vatanımdan beni dünyada cüda.

Ruhumun senden, İlahi, şudur ancak emeli:
Değmesin mabedimin göğsüne namahrem eli.
Bu ezanlar ezanlar-ki şahadetleri dinin temeli
Ebedi yurdumun üstünde benim inlemeli.

O zaman vecd ile bin secde eder-varsa-taşım,
Her yerihandan, İlahi, boşanıp kanlı yaşım,
Fışkırır ruh-u mücerred gibi yerdan na'şım;
O zaman yükselerek arşa değer belki başım.

Dalgalar sen de şafaklar gibi ey şanlı hilal!
Olsun artık dökülen kanlarımın hepsi helal!
Ebediyen sana yok, ırkıma yok izmihlal:
Hakkıdır, hür yaşamış bayrağımın hürriyet;
Hakkıdır, Hakk'a tapan, milletimin istiklal!

Mehmet Akif ERSOY



*Öğretmenler;
Yeni Nesil Sizin
Eseriniz Olacaktır.*

H. Atatürk

GENÇLİĞE HİTABE

Ey Türk gençliği! Birinci vazifen, Türk İstiklalini, Türk cumhuriyetini, ilelebet, muhafaza ve müdafaa etmektir.

Mevcudiyetinin ve istikbalinin yegane temeli budur. Bu temel, senin, en kıymetli hazinendir. İstikbalde dahi, seni, bu hazineden, mahrum etmek isteyecek, dahili ve harici, bedhahların olacaktır. Bir gün, istiklal ve cumhuriyeti müdafaa mecburiyetine düşersen, vazifeye atılmak için, içinde bulunacağın vaziyetin imkan ve şeraitini düşünmeyeceksin! Bu imkan ve şerait, çok namüsalit bir mahiyette tezahür edebilir. İstiklal ve cumhuriyetine kastedecek düşmanlar, bütün dünyada emsali görülmemiş bir galibiyetin mümessili olabilirler. Cebren ve hile ile aziz vatanın, bütün kaleleri zapt edilmiş, bütün tersanelerine girilmiş, bütün orduları dağıtılmış ve memleketin her köşesi bilfiil işgal edilmiş olabilir. Bütün bu şeraitten daha elim ve daha vahim olmak üzere, memleketin dahilinde, iktidara sahip olanlar gaffet ve dalalet ve hatta hyanet içinde bulunabilirler. Hatta bu iktidar sahipleri şahsi menfaatlerini, müstevlerin siyasi emelleriyle tevhit edebilirler. Millet, fakr u zaruret içinde harap ve bitap düşmüş olabilirler.

Ey Türk istikbalinin evladı! İşte, bu ahval ve şerait içinde dahi, vazifen; Türk istiklal ve cumhuriyetini kurtarmaktır! Muhtaç olduğun kudret, damarlarındaki asil kanda, mevcuttur!

H. Atatürk



Dünyada her şey için, uygarlık için, yaşam için, başarı için en hakiki mürşit ilimdir, fendir. İlim ve fen haricinde mürşit aramak gaffettir, cehalettir, delalettir.

K. Atatürk

OKUL/KURUM BİLGİLERİ

İli: ERZİNCAN		İlçesi: MERKEZ	
Adres:	Başbağlar Mahallesi 1424. Sokak Merkez-Erzincan	Coğrafi Konum (link)	39°45'38.0"N 39°30'20.1"E
Telefon Numarası:	(0446) 223 06 20	Faks Numarası:	04462232580
e- Posta Adresi:	758470@meb.k12.tr	Web sayfası adresi:	http://erzincansbl.meb.k12.tr
Kurum Kodu:	758470	Öğretim Şekli:	Normal (Gündüz)

OKUL GÖRSELİ



MÜDÜR SUNUŞU



Çağımız dünyasında her alanda yaşanan hızlı gelişmelere paralel olarak eğitimin amaçlarında, yöntemlerinde ve işlevlerinde de değişimin olması vazgeçilmez, ertelenmez ve kaçınılmaz bir zorunluluk hâline gelmiştir. Eğitimin her safhasında sürekli gelişime açık, nitelikli insan yetiştirme hedefine ulaşılabilmesi; belli bir planlamayı gerektirmektedir.

Eğitim ve öğretim alanında mevcut değerlerimizin bilgisel kazanımlarla kaynaştırılması; ülkemizin ekonomik, sosyal, kültürel yönlerden gelişimine önemli ölçüde katkı sağlayacağı inancını taşımaktayız. Stratejik planlama, kamu kurumlarının varlığını daha etkili bir biçimde sürdürebilmesi ve kamu yönetiminin daha etkin, verimli, değişim ve yeniliklere açık bir yapıya kavuşturulabilmesi için temel bir araç niteliği taşımaktadır.

Değişimin gerektirdiği yeni yapılanmaları okul programlarımıza katmak amacıyla okulumuzda oluşturduğumuz stratejik çalışma planı doğrultusunda çalışmalar etkinlikler, projeler belirlenerek çalışanlar “biz” duygusu altında birleştirildi. Önce ekipler oluşturuldu, okulumuzun fiziksel koşulları, avantajları ve dezavantajları belirlendi ve bu doğrultuda beş yıllık gerçekleştirilebilecek hedefler saptandı. Böylece okulumuzun sürekli iyileştirme yoluyla başarısını artıracak yeni açılımlar, hedefler belirlenmiş oldu. 2023 Eğitim Vizyon Belgesi doğrultusunda yapacağımız bu çalışmalarla öğrencilerimizin bilgi ve becerilerini geliştireceğine, verimliliğini ve okul başarısını artıracığına inanıyoruz. Bu çalışmayı planlı kalkınmanın bir gereği olarak görüyor; planın hazırlanmasında emeği geçen tüm paydaşlara teşekkür ediyorum.

Hamza YILMAZ
Okul Müdürü

İÇİNDEKİLER

İçindekiler

OKUL/KURUM BİLGİLERİ.....	3
OKUL GÖRSELİ	4
MÜDÜR SUNUŞU	5
İÇİNDEKİLER.....	6
TABLolar LİSTESİ	9
ŞEKİLLER LİSTESİ	11
KISALTMALAR.....	12
TANIMLAR.....	13
GİRİŞ.....	15
1.BÖLÜM: STRATEJİK PLAN HAZIRLIK SÜRECİ.....	16
ÇALIŞMA TAKVİMİ.....	18
2. BÖLÜM: DURUM ANALİZİ	20
A. KURUMSAL TARİHÇE	21
B. UYGULANMAKTA OLAN STRATEJİK PLANIN DEĞERLENDİRİLMESİ.....	23
C. FAALİYET VE ÜRÜN HİZMETLERİNİN BELİRLENMESİ	24
D. MEVZUAT ANALİZİ	26
E. ÜST POLİTİKA BELGELERİ ANALİZİ	27
F. PAYDAŞ ANALİZİ.....	28

1. Paydaşların Tespiti	29
2. Paydaşların Önceliklendirilmesi	30
3. Paydaş Görüşlerin Alınması ve Değerlendirilmesi	31
4. Yönetici, Öğretmen ve Personel İç Paydaş Anketi Sonuçları	32
Öğrenci ve Veli İç Paydaş Anketi Sonuçları	34
5. Veli-Öğrenci İç Paydaş Anketi Sonuçları	35
G. KURULUŞ İÇİ ANALİZ	38
1. Okulun Künyesi	38
2. Çalışan Bilgileri	39
3. Bina ve Okulumuzun Alanları	47
4. Sınıf ve Öğrenci Bilgileri	48
5. Donanım ve Teknolojik Kaynaklarımız	49
6. Mali Kaynaklar	50
7. İstatistik Veriler	53
H. PESTLE ANALİZİ	60
I. GZFT ANALİZİ	62
İ. TESPİTLER VE İHTİYAÇLARIN BELİRLENMESİ	69
3. BÖLÜM: GELECEĞE BAKIŞ	72
A. Misyon	72
B. Vizyon	73
C. Temel Değerlerimiz	74
D. Stratejik Amaçlar, Hedefler	74

STRATEJİK PLAN

2024-2028

E. AMAÇ, HEDEF, GÖSTERGE VE STRATEJİLER	76
4. BÖLÜM: MALİYETLENDİRME	85
5.BÖLÜM: İZLEME VE DEĞERLENDİRME	87
EKLER.....	88

TABLÖLAR LİSTESİ

Tablo 1. Çalışma Takvimi	18
Tablo 2. Faaliyet Alanı-Ürün/Hizmet Listesi	24
Tablo 3. Mevzuat Analizi	26
Tablo 4. Üst politika belgeleri tablosu	27
Tablo 5. Paydaş Tablosu	29
Tablo 6. Paydaşların Önceliklendirilmesi	30
Tablo 7. Paydaş Görüşlerinin Alınmasına İlişkin Çalışmalar	31
Tablo 8. Temel Bilgiler Tablosu- Okul Künyesi	38
Tablo 9. Çalışanların Görev Dağılımı	39
Tablo 10. İdari Personelin Hizmet Süresine İlişkin Bilgiler	40
Tablo 11. Okul/Kurumda Oluşan Yönetici Sirkülasyonu Oranı	40
Tablo 12. İdari Personelin Katıldığı Hizmet İçi Programları	41
Tablo 13. Öğretmenlerin Hizmet Süreleri (Yıl İtibarıyla).....	43
Tablo 14. Kurumda Gerçekleşen Öğretmen Sirkülasyonunun Oranı.....	43
Tablo 15. Öğretmenlerin Katıldığı Hizmet İçi Eğitim Programları	44
Tablo 16. Kurumdaki Mevcut Hizmetli/ Memur Sayısı.....	45
Tablo 17. Okul/Kurum Rehberlik Hizmetleri	46
Tablo 18. Fizik Mekân Durumu	47
Tablo 19. Sınıf kademesine göre öğrenci cinsiyet durumu	48
Tablo 20. Teknolojik Kaynaklar Tablosu.....	49
Tablo 21. Kaynak Tablosu	50
Tablo 22. Harcama Kalemler	51
Tablo 23. Gelir-Gider Tablosu	52
Tablo 24. PESTLE (Politik-Yasal, Ekonomik, Sosyo-Kültürel, Teknolojik, Ekolojik, Etik) Analizi Tablosu	60
Tablo 25. GZFT Analizi Tablosu-Güçlü Yönleri.....	65
Tablo 26. GZFT Analizi Tablosu-Zayıf Yönler	66
Tablo 27. GZFT Analizi Tablosu-Fırsatlar	67
Tablo 28. GZFT Analizi Tablosu-Tehditler	68
Tablo 29. Tespitler ve İhtiyaçlar Tablosu.....	69

STRATEJİK PLAN

2024-2028

Tablo 30. Stratejik Amaçlar, Hedefler	75
Tablo 31. Mali Kaynak Tablosu.....	85
Tablo 32. Tahmini Maliyetler (TL).....	85
Tablo 33. Strateji Geliştirme Kurulu.....	88
Tablo 34. Stratejik Planlama Ekibi.....	88

ŞEKİLLER LİSTESİ

Şekil 1. Erzincan Sosyal Bilimler Lisesi Stratejik Plan Hazırlama Modeli	17
Şekil 2. Yönetici, Öğretmen ve Personel İç Paydaş Anket Sonuçları-1	32
Şekil 3. Yönetici, Öğretmen ve Personel İç Paydaş Anket Sonuçları-2	33
Şekil 4. Yönetici, Öğretmen ve Personel İç Paydaş Anket Sonuçları-3	34
Şekil 5. Veli, Öğrenci İç Paydaş Anket Sonuçları-1	35
Şekil 6. Veli, Öğrenci İç Paydaş Anket Sonuçları-2	36
Şekil 7. Veli, Öğrenci İç Paydaş Anket Sonuçları-3	37
Şekil 8. Stratejik Plan İzleme ve Değerlendirme Modeli	87

KISALTMALAR

BT	: Bilişim Teknolojileri
CİMER	: Cumhurbaşkanlığı İletişim Merkezi
CK	: Cumhurbaşkanlığı Kararnamesi
DYS	: Doküman Yönetim Sistemi
EBA	: Eğitim Bilişim Ağı
EBYU	: Erzincan Binali Yıldırım Üniversitesi
FATİH	: Fırsatları Artırma ve Teknolojiyi İyileştirme Harekâtı
MEB	: Millî Eğitim Bakanlığı
MEBBİS	: Millî Eğitim Bakanlığı Bilişim Sistemleri
MEBİM	: Millî Eğitim Bakanlığı İletişim Merkezi
MEİS	: Millî Eğitim İstatistik Modülü
OECD	: Organisation for Economic Co-operation and Development (İktisadi İşbirliği ve Kalkınma Teşkilatı)
PESTLE	: Politik, Ekonomik, Sosyolojik, Teknolojik, Yasal ve Ekolojik Analiz
GZFT	: Güçlü- Zayıf Yönler, Fırsatlar- Tehditler Analizi (SWOT Analizi)
PDR	: Psikolojik Danışmanlık ve Rehberlik
RAM	: Rehberlik Araştırma Merkezi
STK	: Sivil Toplum Kuruluşu
TİKA	: Türk İşbirliği ve Koordinasyon Ajansı Başkanlığı
TÜBİTAK	: Türkiye Bilimsel ve Teknolojik Araştırma Kurulu

TANIMLAR

Stratejik Plan: Kamu idarelerinin orta ve uzun vadeli amaçlarını, temel ilke ve politikalarını, hedef ve önceliklerini, performans ölçütlerini ve bunlara ulaşmak için izlenecek yöntemler ile kaynak dağılımlarını içeren plandır. (5018 s. Kamu Mali Yönetimi ve Kontrol Kanunu, Madde 3)

Stratejik Plan Genelgesi: 2024-2028 dönemi stratejik plan çalışmalarının başlatılması için Millî Eğitim Bakanlığı Strateji Geliştirme Başkanlığı tarafından hazırlanarak duyurulan 06.10.2022 tarih ve 2022/21 sayılı genelgedir.

Hazırlık Programı: 2024-2028 dönemi stratejik plan hazırlık sürecinin aşamalarını, bu aşamalarda gerçekleştirilecek faaliyetleri, bu aşama ve faaliyetlerin tamamlanacağı tarihleri gösteren zaman çizelgesini, kurul ve ekip üyelerinin sayısını ve niteliğini açıklayan programdır.

Misyon: Kurumun/kuruluşun var oluş sebebini açıklayan, kurumun/kuruluşun kimlere, hangi amaçla ve hangi alanda hizmet verdiğini yöntemleriyle birlikte açıklayan bildirgedir.

Vizyon: Kurumun/kuruluşun ideal geleceğini sembolize eden, plan dönemi sonunda nerede olmak istediğini, nereye varmak istediğini ifade eden bildirgedir.

Amaç: Kurumun/kuruluşun plan dönemi sonuna kadar genel olarak elde etmek ve ulaşmak istediği sonucu ifade eder.

Hedef: Amaçların spesifik (özel) ve nicel verilerle ölçülebilir, gerçekleştirilebilir ve somut şekilde ifade edilmesidir.

Paydaş: Kurumla/kuruluşla doğrudan veya dolaylı ilgisi olan, her ne suretle olursa olsun kurumdan etkilenen ve kurumu etkileyen kişi, grup, kurum ve kuruluşları ifade eder.

GZFT (SWOT) Analizi: Kurumun güçlü ve zayıf yönlerinin belirlenmesi, kurum için mevcut fırsatların ve tehditlerin tespit edilmesi amacıyla farklı teknikler kullanılarak yapılan analizdir.

Faaliyet: Belirli bir amaca ve hedefe yönelen, başlı başına bir bütünlük oluşturan, yönetilebilir ve maliyetlendirilebilir üretim veya hizmetlerdir.

Performans Göstergesi (PG): Stratejik planda hedeflerin ölçülebilirliğini miktar ve zaman boyutuyla ifade eden göstergelerdir.

Stratejik Plan Değerlendirme Raporu: İzleme tabloları ile değerlendirme sorularının cevaplarını içeren ve her yıl şubat ayının sonuna kadar hazırlanan rapordur.

Üst Politika Belgeleri: Kalkınma planı, hükümet programı, orta vadeli program, orta vadeli mali plan ve yıllık program ile idareyi ilgilendiren ulusal, bölgesel ve sektörel strateji belgeleridir.

STRATEJİK PLAN



I. BÖLÜM GİRİŞ VE HAZIRLIK SÜRECİ

GİRİŞ

Erzincan Sosyal Bilimler Lisesi 2024-2028 Stratejik Plan hazırlık çalışmaları, Millî Eğitim Bakanlığı Strateji Geliştirme Başkanlığının 06.10.2022 tarih ve 2022/21 sayılı Genelgesi ve hazırlık programı doğrultusunda Erzincan İl Millî Eğitim Müdürlüğünün hazırladığı İl, İlçe, Okul/Kurum Stratejik Plan Çalışma Takvimine uygun olarak başlatılmıştır. 25 Kasım 2022-30 Aralık 2022 tarihleri arasında Okul Strateji Geliştirme Kurulu ve Stratejik Planlama Ekibi oluşturulmuştur. Stratejik Plan Hazırlama Ekibimiz, Erzincan İl Millî Eğitim Müdürlüğü AR-GE Biriminin düzenlediği eğitim ve bilgilendirme toplantısına katılmıştır. Hazırlık çalışmalarının tamamlanmasının ardından kurumumuzun stratejik plan hazırlama modeline uygun olarak Durum Analizi çalışmaları yapılmıştır. Bu kapsamda; kurumsal tarihçenin hazırlanması, uygulanmakta olan stratejik planın değerlendirilmesi, faaliyet alanları ve ürün-hizmetlerin değerlendirilmesi, kuruluş içi analiz, GZFT Analizi tamamlanmış, buna göre 2024-2028 stratejik planına temel oluşturacak gelişim alanları belirlenmiştir. Paydaş Analizi çalışmalarının ardından “Kurum İçi Analiz, GZFT Analizi” çalışmaları yapılmış, “Tespit ve İhtiyaçlar” belirlenmiştir. “durum analizi” çalışmasından elde edilen sonuçlarla “Geleceğe Bakış” bölümü hazırlanmıştır. Bu bölümde “Misyon, Vizyon ve Temel Değerler” ile birlikte Müdürlüğümüzün 2024-2028 dönemini kapsayan 5 yıllık süreçte amaçları, hedefleri, performans göstergeleri ve stratejilerine yer verilmiştir. Hedeflerimizi gerçekleştirebilmek için her bir hedefe mahsus olmak üzere 5 yıllık dönem için tahmini maliyet belirlenmiştir. İzleme ve değerlendirme modeli hazırlanarak stratejik plan çalışmaları tamamlanmıştır. Stratejik planımız, incelenmek üzere İl Millî Eğitim Müdürlüğü AR-GE Birimine gönderilmiştir. Düzeltme işlemlerinin ardından İl Millî Eğitim Müdürlüğü tarafından onaylanan planımız, okulumuzun resmî internet sitesinde kamuoyu ile paylaşılmıştır.

1.BÖLÜM: STRATEJİK PLAN HAZIRLIK SÜRECİ

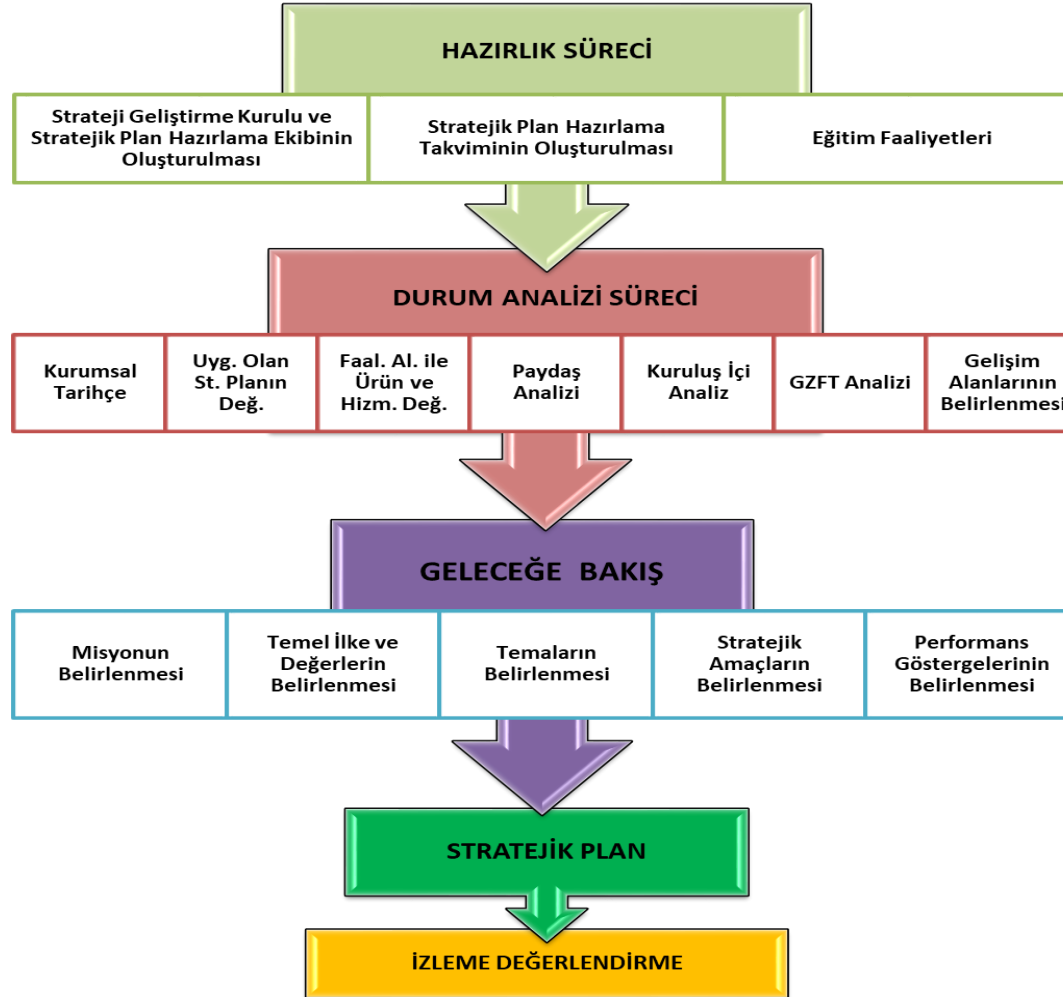
2024-2028 dönemi stratejik plan hazırlıkları İl Millî Eğitim Müdürlüğünün duyurusuyla Üst Kurul ile Stratejik Plan Ekibinin oluşturulması ile başlamıştır. Ekip tarafından İl Millî Eğitim Müdürlüğünün çalışma takvimine göre ilk aşamada durum analizi çalışmaları yapılmış ve durum analizi aşamasında paydaşlarımızın plan sürecine aktif katılımını sağlamak üzere öğretmen öğrenci ve veli paydaş anketleri uygulanarak, toplantı ve görüşmeler yapılmıştır. Ekip tarafından oluşturulan çalışma takvimi kapsamında ilk aşamada durum analizi çalışmaları yapılmış ve durum analizi aşamasında paydaşlarımızın plan sürecine aktif katılımını sağlamak üzere paydaş anketi, toplantı ve görüşmeler yapılmıştır. Durum analizinin ardından geleceğe yönelim bölümüne geçilerek okulumuzun amaç, hedef, gösterge ve eylemleri belirlenmiştir. Çalışmaları yürüten ekip ve kurul bilgileri altta verilmiştir.

06.10.2022 tarih ve 2022/21 sayılı Genelge ile birlikte hazırlanan MEB 2024-2028 Stratejik Plan Hazırlık Programında belirtilen takvime, usul ve esaslara uygun olarak Okulumuz Strateji Geliştirme Kurulu ve Stratejik Planlama Ekibi oluşturulmuş ve İl Millî Eğitim Müdürlüğü Ar-Ge birimine bilgi verilmiştir.

Okulumuz Strateji Geliştirme Kurulu; Okul Müdürü başkanlığında, okul aile birliği başkanı, 3 gönüllü öğretmen olmak üzere toplam 5 kişiden oluşturulmuştur (Okulumuzda 1 müdür yardımcısı stratejik planlama ekibi başkanı olarak görevlendirilmiştir) (Tablo 32).

Okulumuz Stratejik Planlama Ekibi; 1 müdür yardımcısı başkanlığında, 3 gönüllü öğretmen üye ile 1 gönüllü veli üye olmak üzere toplam 5 kişiden oluşturulmuştur (Tablo 33).

STRATEJİK PLAN 2024-2028



Şekil 1. Erzincan Sosyal Bilimler Lisesi Stratejik Plan Hazırlama Modeli

ÇALIŞMA TAKVİMİ

Stratejik planlama çalışmaları Tablo 3’de belirtilen takvime uygun yürütülmüştür.

Tablo 1. Çalışma Takvimi

NO	YÜRÜTÜLEN ÇALIŞMA	TARİH
1	2024-2028 Stratejik Plan Hazırlama çalışmalarının başladığını belirten MEB tarafından 6 Ekim 2022 tarihinde yayınlanan 2022/21 sayılı genelgenin tüm ilçe millî eğitim müdürlükleri, okul ve kurumlara duyurulması.	Ekim 2022
2	Erzincan Millî Eğitim Müdürlüğü düzeyinde Stratejik Plan Üst Kurulu ve Stratejik Plan Ekibinin kurulması	Aralık 2022
3	Durum Analizi	Ağustos 2023
4	Geleceğe Yönelim	Ekim 2023
5	Taslağın Millî Eğitim Bakanlığına Gönderilmesi	Kasım 2023
6	Taslakta Düzeltmelerin Yapılması	Aralık 2023
7	Onay ve Yayın	Aralık 2023

STRATEJİK PLAN



II. BÖLÜM DURUM ANALİZİ

2. BÖLÜM: DURUM ANALİZİ

Kurumumuz amaç ve hedeflerinin geliştirilebilmesi için sahip olunan kaynakların tespiti, güçlü ve zayıf taraflar ile kurumun kontrolü dışındaki olumlu ya da olumsuz gelişmelerin saptanması amacıyla Müdürlüğümüzce mevcut durum analizi yapılmıştır.

Durum analizi bölümü ilgili mevzuata uygun olarak on başlıkta ele alınmıştır. Durum analizi bölümde Müdürlüğümüzün tarihçesi, mevzuat analizi, faaliyet alanları, paydaş analizleri doğrultusunda çalışmalara yer verilmiştir. Durum analizinde, kuruluşun yasal yükümlülükleri çerçevesinde yürüttüğü faaliyetler ve sunduğu hizmetler ortaya konmuştur. Müdürlüğümüz birimlerinin sundukları hizmetler, hizmet çeşitleri ve hizmetlerden yararlanan paydaşlara ilişkin çalışmalar gerçekleştirilmiştir. Kurum içi ve dışı paydaş analizleri yapılmıştır. GZFT analizinde iç paydaşların görüşlerine ağırlık verecek ve kurum içi katılımı en üst seviyede sağlayacak bir yöntem kullanılmıştır. Yapılan çalışmada her birimin sorunları ve önerileri alınmıştır. Birimlerle yapılan toplantılarda birimlerin güçlü ve zayıf yönleri, fırsat ve tehditleri öncelenmiştir. Birim bazında oluşturulan GZFT analizleri Stratejik Plan Ekibi tarafından düzenlenerek kurumsal GZFT analizi yapılmıştır. Ayrıca kurum personeline, okul müdürlerine ve dış paydaşlara anketler uygulanmıştır.

A. KURUMSAL TARİHÇE

Erzincan Sosyal Bilimler Lisesi Milliyet Anadolu Öğretmen Lisesi olarak Öğretmen Yetiştirme ve Eğitimi Genel Müdürlüğünün 22.08.1990 tarih ve 1370 sayılı makam onayı ile kararlaştırılmış ve açılışı 9. Cumhurbaşkanımız Süleyman DEMİREL tarafından yapılmıştır.

Erzincan Milliyet Anadolu Öğretmen Lisesi 2014-2015 Eğitim Öğretim yılından itibaren Ortaöğretim genel Müdürlüğünün 05/06/2014 tarih ve 83203306/10.03/2288835 sayılı Makam Onayı ve 19/06/2014 tarih ve 69543144/105.01/2544876 sayılı Bakanlık onayı ile Sosyal Bilimler Lisesine dönüştürülmüştür. Yine 23/05/2018 tarih ve 903.02.01/10060325 sayılı Millî Eğitim Bakanlığımızın ilgili yazısı ile okulumuz Özel Program ve Proje Uygulayan Okula dönüştürülmüştür. Bu yönüyle de okulumuzun Misyonu, Vizyonu, Değerleri ve İlkeleri 2023 Vizyonuna göre yeniden şekillenmiştir.

Erzincan Sosyal Bilimler Lisesi, Erzincan Başbağlar Mahallesi'nde 29.000 metrekare alan üzerinde kurulmuştur. Tip projeli olup, 12.000 metrekaresini ana hizmet ve pansiyon binası, 17.000 metrekaresini de bahçe oluşturmaktadır. 1990 yılında hizmete açılan okulda 16 derslik, 150 kişilik çok amaçlı bir salon, 140 kişilik bir konferans salonu, 44 kişilik etüt odası, bilgisayar, fizik, kimya/biyoloji laboratuvarları, fitness-pilates ve kondisyon salonu, Z-kütüphane ve Atatürk Kitaplığı satranç-mangala köşesi, gazete ve dergi okuma köşesi, misafir bekleme salonu, rehberlik servisi dört idari oda, memur odası, teknisyen odası, spor odası, öğretmenler odası, fotokopi ve baskı odası, kantin, çok amaçlı resim ve el sanatları atölyesi, müzik odası, kız-erkek öğrenci mescitleri, öğrencilerin boş zamanlarını değerlendirmeleri için Doğan Vakfı tarafından 2010 yılında yaptırılan prefabrik kapalı spor salonu ve açık alanda bir basketbol bir de voleybol sahası bulunmaktadır. Okulun kendine ait 90 kız, 45 erkek öğrenci kapasiteli toplam 135 kişilik pansiyonu ve okul bünyesinde 24 adet personel lojmanı bulunmaktadır.

Okulumuz gerek Anadolu Öğretmen Lisesi döneminde gerekse Sosyal Bilimler Lisesi döneminde sosyal, sportif, kültürel ve akademik anlamda birçok başarılar imza atarak ilimizi gururla temsil etmiştir. Ülkemizin seçkin üniversitelerine sayısız öğrenci kazandırmış, Türkiye geneli kompozisyon ve şiir yarışmalarında dereceler elde etmiştir. Okulumuz 2018-2019 Eğitim Öğretim yılında ilimizde ilk ve tek olan zilsiz okul uygulamasına geçmiştir. Öncelikle okulumuzda başlatılan münazara yarışmalarını daha sonra il geneline taşıyarak 2017-2018 yılında düzenlenen münazara yarışmasında il birincisi olur. “Bağımlılıktan bağımsızlığa bir yol...” sloganı ile yola çıktığımız sosyal sorumluluk projemiz ile ilimiz genelinde bulunan bütün liselerimizde (8 ilçemiz) de dâhil olmak üzere bağımlılıkla mücadele kapsamında bilgilendirme çalışmaları ve konserler yaparak farkındalık oluşturmaktayız. “Sınıfta Senfoni “ Erasmus+ , “show us your city” e-Twining projemiz, e-Twining Label Ortaöğretimde Aile Katılımı belgemiz, Avrupa Okul Ağı “The eSafety Label Community” tarafından verilen okulda güvenli internet kullanımı ile ilgili “E- safety

Bronze Label” Güvenli İnternet Bronz Etiketimiz ile uluslararası alanda okulumuzu temsil etmenin çabası içerisindeyiz. Her yıl TÜBİTAK Ortaöğretim Öğrencileri Araştırma Projeleri Yarışmalarına katılım göstererek okulumuzu ve ilimizi bilimsel yarışmalarda da temsil etmekteyiz.

Okulumuz Sağlık Bakanlığı ve Millî Eğitim Bakanlığımızın ortak projesi ile Temiz Okul Sağlıklı Okul kapsamında Beyaz Bayrak ve Beslenme Dostu Okul Belgelerine sahiptir. Ayrıca 2021 yılında e Twinning faaliyeti kapsamında yapılan başarılı çalışmalardan dolayı okulumuz Ulusal Kalite Etiketini ile ödüllendirilmiştir.

Okulumuza 1990 yılında Kurucu Müdür olarak Burhan ÖCAL görevlendirilmiş ve 2002 yılında emekli olmuştur.2003 yılında Tuncay TAPLI, 2010 yılında Ali Fuat BAŞ okul müdürü olarak görev yapmış olup; 2014 yılından beri Hamza YILMAZ okul müdürü olarak görev yapmaktadır.

B. UYGULANMAKTA OLAN STRATEJİK PLANIN DEĞERLENDİRİLMESİ

Erzincan Sosyal Bilimler Lisesi 2019-2023 Stratejik Planı, 31 Aralık 2023 tarihine kadar 5 yıl süreyle uygulanmıştır. Salgın sebebiyle ülkemiz genelinde uygulanan kısıtlama tedbirleri kapsamında yüz yüze eğitime ara verilmiş, Bakanlığımızın talimatları doğrultusunda çevrim içi eğitim yapılmıştır. Bu süreçte stratejik planımızda yer alan hedeflerin bazılarını gerçekleştirmek mümkün olmamış, özürsüz devamsızlık oranları gibi yüz yüze eğitime uyarlanmış bazı göstergeler ölçülememiştir. Bunun yanında çevrim içi eğitime geçilerek derslerin MEB talimatıyla EBA üzerinden işlenmesi ve öğretmenlerin EBA sistemine kayıtlarının zorunlu olması sebebiyle EBA kullanan öğretmen ve öğrenci oranı göstergeleri 2023 hedefini aşmış, bu göstergenin gerçekleşmesi için başka herhangi bir çalışma yapmaya gerek kalmamıştır. Salgın sürecinde yaşanan değişkenlere rağmen eğitim-öğretim faaliyetlerine ara vermeden devam edilmiştir. Yüz yüze eğitime ara verilmesi nedeniyle öğrencilerimizde ortaya çıkması muhtemel sosyal ve akademik eksiklerin tamamlanması için telafi programları, egzersiz çalışmaları, Destekleme ve Yetiştirme Kursları (DYK) ve öğretmenlerimizin özverili çalışmaları ile okulumuzun stratejik planında yer alan çalışmalar, İl ve İlçe Millî Eğitim Müdürlüğü çalışmalarıyla eşgüdümlü olarak gerçekleştirilmiş, 2019-2023 Stratejik Plan süreci tamamlanmıştır.

C. FAALİYET VE ÜRÜN HİZMETLERİNİN BELİRLENMESİ

Tablo 2. Faaliyet Alanı-Ürün/Hizmet Listesi

FAALİYET ALANI	ÜRÜN/HİZMETLER
A- Eğitim-Öğretim Hizmetleri	<ol style="list-style-type: none">1. Eğitim-öğretim iş ve işlemleri2. Ders Dışı Faaliyet İş ve İşlemleri3. Özel Eğitim Hizmetleri4. Kurum Teknolojik Altyapı Hizmetleri5. Anma ve Kutlama Programlarının Yürütülmesi6. Sosyal, Kültürel, Sportif Etkinlikler7. Öğrenci İşleri (kayıt, nakil, ders programları vb.)8. Zümre Toplantılarının Planlanması ve Yürütülmesi
B- Stratejik Planlama, Araştırma-Geliştirme	<ol style="list-style-type: none">1. Stratejik Planlama İşlemleri2. İhtiyaç Analizleri3. Eğitime İlişkin Verilerin Kayıtlanması4. Araştırma-Geliştirme Çalışmaları5. Projeler Koordinasyon6. Eğitimde Kalite Yönetimi Sistemi (EKYS) İşlemleri
C- İnsan Kaynaklarının Gelişimi	<ol style="list-style-type: none">1. Personel Özlük İşlemleri2. Norm Kadro İşlemleri3. Hizmet içi Eğitim Faaliyetleri
D- Fiziki ve Mali Destek	<ol style="list-style-type: none">1. Okul Güvenliğinin Sağlanması2. Ders Kitaplarının Dağıtımı3. Taşınır Mal İşlemleri4. Taşınır Eğitim İşlemleri5. Temizlik, Güvenlik, Isıtma, Aydınlatma Hizmetleri6. Evrak Kabul, Yönlendirme ve Dağıtım İşlemleri7. Arşiv Hizmetleri

	8. Sivil Savunma İşlemleri
E-Denetim ve Rehberlik	<ol style="list-style-type: none">1. Okul/Kurumların Teftiş ve Denetimi2. Öğretmenlere Rehberlik ve İşbaşında Yetiştirme Hizmetleri3. Ön İnceleme, İnceleme ve Soruşturma Hizmetleri
F-Halkla İlişkiler	<ol style="list-style-type: none">1. Bilgi Edinme Başvurularının Cevaplanması2. Protokol İş ve İşlemleri3. Basın, Halk ve Ziyaretçilerle İlişkiler4. Okul-Aile İşbirliği

D. MEVZUAT ANALİZİ

Tablo 3. Mevzuat Analizi

YASAL YÜKÜMLÜLÜK	DAYANAK	TESPİTLER	İHTİYAÇLAR
<p>Müdürlüğümüz</p> <ul style="list-style-type: none">• “Dayanak” başlığı altında sıralanan Kanun, Kanun Hükmünde Kararname, Tüzük, Genelge ve Yönetmeliklerdeki ilgili hükümleri yerine getirmek• “Eğitim-öğretim hizmetleri, insan kaynaklarının gelişimi, halkla ilişkiler, stratejik plan hazırlama, stratejik plan izleme-değerlendirme süreci iş ve işlemleri” faaliyetlerini yürütmek• Resmi kurum ve kuruluşlar, sivil toplum kuruluşları ve özel sektörle mevzuat hükümlerine aykırı olmamak ve faaliyet alanlarını kapsamak koşuluyla protokoller ve diğer işbirliği çalışmalarını yürütmekle yükümlüdür.	<ul style="list-style-type: none">• T.C. Anayasası• 1739 Sayılı Millî Eğitim Temel Kanunu• 222 Sayılı Millî Eğitim Temel Kanunu (Kabul No: 5.1.1961, RG: 12.01.1961 / 10705-Son Ek ve Değişiklikler: Kanun No: 12.11.2003/ 5002, RG: 21.11.2003• 657 Sayılı Devlet Memurları Kanunu• 5442 Sayılı İl İdaresi Kanunu• 3308 Sayılı Mesleki Eğitim Kanunu• 439 sayılı Kanun• 4306 Sayılı Zorunlu İlköğretim ve Eğitim Kanunu• 5018 Sayılı Kamu Mali Yönetimi ve Kontrol Kanunu• MEB Personel Mevzuat Bülteni• Taşıma Yoluyla Eğitime Erişim Yönetmeliği• MEB Millî Eğitim Müdürlükleri Yönetmeliği (22175 Sayılı RG Yayınlanan)• Millî Eğitim Bakanlığı Rehberlik ve Psikolojik Danışma Hizmetleri Yönetmeliği• 04.12.2012/202358 Sayı İl İlçe MEM’in Teşkilatlanması 43 Nolu Genelge• MEB Strateji Geliştirme Başkanlığının 6 Ekim 2022 tarih ve 2022/21 s. Genelgesi• 26 Şubat 2018 tarihinde yayımlanan Kamu İdarelerinde Stratejik Planlamaya İlişkin Usul ve Esaslar Hakkındaki Yönetmelik	<ul style="list-style-type: none">• Müdürlüğümüz, hizmetlerini mevzuattaki hükümlere uygun olarak yürütmektedir.• Diğer kurumlarla işbirliği gerektiren çalışmalarda, gerek tabi olduğumuz mevzuat gerekse diğer kurumların mevzuatları arasında uyumsuzluk ortaya çıkabilmektedir• Tabi olduğumuz mevzuatın kapsamı, Müdürlüğümüzün sorumluluk alanını çeşitlendirmekle birlikte yetki alanını sınırlamaktadır• Kurumsal kültürümüz, mevzuatta sık yaşanan değişikliklere hazırlıklı olmasına rağmen öğrenci ve velilerimizden oluşan paydaşlarımız, yeni ve farklı çalışmalara uyuma direnç göstermektedir.• Merkezi sınav sistemlerinin sık değişmesi, müfredat uygulamalarının sık değişmesi, ders türlerinin ve sayılarının sık değişmesi gibi etkenler, eğitim-öğretim faaliyetlerindeki istikrarı etkilemektedir.• Öğretmen meslek gelişimi için Hizmet içi eğitim faaliyetlerinin düzenlenme şeklinin yeniden ele alınması gerekmektedir.	<ul style="list-style-type: none">• Diğer kurumlarla işbirliğinde, yetki alanının genişletilmesi• Mevzuat itibarıyla İlçe Millî Eğitim Müdürlüklerinin yetkilerinin artırılması• Eğitim uygulamaları konusunda ulusal düzeyde tanıtım çalışmaları yaparak öğrenci ve velilerinin bilgilendirilmesi• Mevzuatta ihtiyaç duyulan değişikliklerde “yenileme” çalışmaları yerine “güncelleme” çalışmalarına yer verilmesi• Öğretmen meslek gelişimi kapsamında düzenlenen faaliyetlerin verimliliğinin artırılması

E. ÜST POLİTİKA BELGELERİ ANALİZİ

Tablo 4. Üst politika belgeleri tablosu

ÜST POLİTİKA BELGESİ
5018 sayılı Kamu Mali Yönetimi ve Kontrol Kanunu
12. Kalkınma Planı
2023-2025 Orta Vadeli Program
MEB 2024-2028 Stratejik Planı
2022-2023 MEB İstatistikleri
MEB Eğitim Kalite Çerçevesi
İl Millî Eğitim Müdürlüğü Stratejik Planı

F. PAYDAŞ ANALİZİ

Kurumumuzun faaliyet alanları dikkate alınarak, kurumumuzun faaliyetlerinden yararlanan, faaliyetlerden doğrudan/dolaylı ve olumlu/olumsuz etkilenen veya kurumumuzun faaliyetlerini etkileyen paydaşların (kişi, grup veya kurumlar) tespiti için bir dizi toplantı düzenlenmiştir. Bu toplantılarda Stratejik Plan Hazırlama Ekibi “beyin fırtınası, tartışma, örnek olay” yöntemlerini kullanarak öncelikle paydaşlar, ardından bu paydaşların türü (iç paydaş/dış paydaş) belirlenmiştir.

Sosyal Bilimler Lisesi paydaşlarını tespit ederken şu sorulara cevap aramıştır:

- || Sosyal Bilimler Lisesi faaliyetleri/hizmetleri ile ilgisi olanlar kimlerdir?
- || Sosyal Bilimler Lisesi Müdürlüğünün faaliyetlerini/hizmetlerini yönlendirenler kimlerdir?
- || Sosyal Bilimler Lisesi Müdürlüğünün faaliyetlerini/hizmetlerini kullananlar kimlerdir?
- || Sosyal Bilimler Lisesi Müdürlüğünün faaliyetlerinden/hizmetlerinden etkilenenler kimlerdir?
- || Sosyal Bilimler Lisesi Müdürlüğünün faaliyetlerini/hizmetlerini etkileyenler kimlerdir?

1. Paydaşların Tespiti

Tablo 5. Paydaş Tablosu

Paydaş Adı	İç Paydaş	Dış Paydaş
Erzincan İl Millî Eğitim Müdürlüğü		√
T.C. Erzincan Valiliği		√
Okul Müdürümüz	√	
Öğretmenlerimiz	√	
Öğrencilerimiz	√	
Velilerimiz	√	
Personelimiz	√	
İl Emniyet Amirliği		√
İl Toplum Sağlığı Merkezi		√
Taşınmalı Eğitim Görevlileri		√
Diğer Eğitim Kurumları		√
Özel Sektör		√
Sivil Toplum Kuruluşları		√
İl Belediye Başkanlığı		√
Mahalle Muhtarlığı		√
Diğer Kurum ve Kuruluşlar		√

2. Paydaşların Önceliklendirilmesi

Paydaşların önceliklenmesi; Kamu İdareleri İçin Stratejik Planlama Kılavuzunda (2021; 3.1 Sürüm) belirtilen Paydaş Etki/Önem Matrisi'nden (Tablo 7) yararlanılarak hazırlanmıştır.

Tablo 6. Paydaşların Önceliklendirilmesi

PAYDAŞ ADI	İÇ PAYDAŞ	DIŞ PAYDAŞ	ÖNEM DERECESİ	ETKİ DERECESİ	ÖNCELİĞİ
Erzincan İl Millî Eğitim Müdürlüğü		√	5	5	5
T.C. Erzincan Valiliği		√	5	5	5
Okul Müdürümüz	√		5	5	5
Öğretmenlerimiz	√		5	5	5
Öğrencilerimiz	√		5	5	5
Velilerimiz	√		5	5	5
Personelimiz	√		5	5	5
İl Emniyet Amirliği		√	3	3	3
İl Toplum Sağlığı Merkezi		√	3	3	3
Taşımali Eğitim Görevlileri		√	3	3	3
Diğer Eğitim Kurumları		√	2	2	2
Özel Sektör		√	2	2	2
Sivil Toplum Kuruluşları		√	2	2	2
İl Belediye Başkanlığı		√	3	3	3
Mahalle Muhtarlığı		√	2	2	2
Diğer Kurum ve Kuruluşlar		√	2	2	2
Önem Derecesi: 1, 2, 3 gözet; 4,5 birlikte çalış					
Etki Derecesi: 1, 2, 3 İzle; 4, 5 bilgilendir					
Önceliği: 5=Tam; 4=Çok; 3=Orta; 2=Az; 1=Hiç					

3. Paydaş Görüşlerin Alınması ve Değerlendirilmesi

Paydaş Analizi kapsamında, paydaş görüşlerinin alınması çalışmalarında farklı yöntemler izlenmiştir.

Öğretmen, yönetici, personel, öğrenci ve velilerden oluşan paydaşlarımıza “Sosyal Bilimler Lisesi Müdürlüğü 2024-2028 Stratejik Plan İç Paydaş Anketi” uygulanmıştır. Anket soruları MEB 2024-2028 Stratejik Planı İç Paydaş Anketi sorularından örneklenerek “kapalı uçlu, tek seçenekli ve 3’lü likert” şeklinde hazırlanmıştır. Anket soruları “Yönetici-Öğretmen-Personel”, “Öğrenci-Veli” türünden paydaşlarımıza ayrı ayrı hazırlanmış ve Sosyal Bilimler Lisesi Müdürlüğü’nün 2.8.2023 tarih ve 80793603 sayılı Makam Olur’ları ile elektronik ortamda 2023 Aralık ayı içerisinde 2 anket uygulanmıştır.

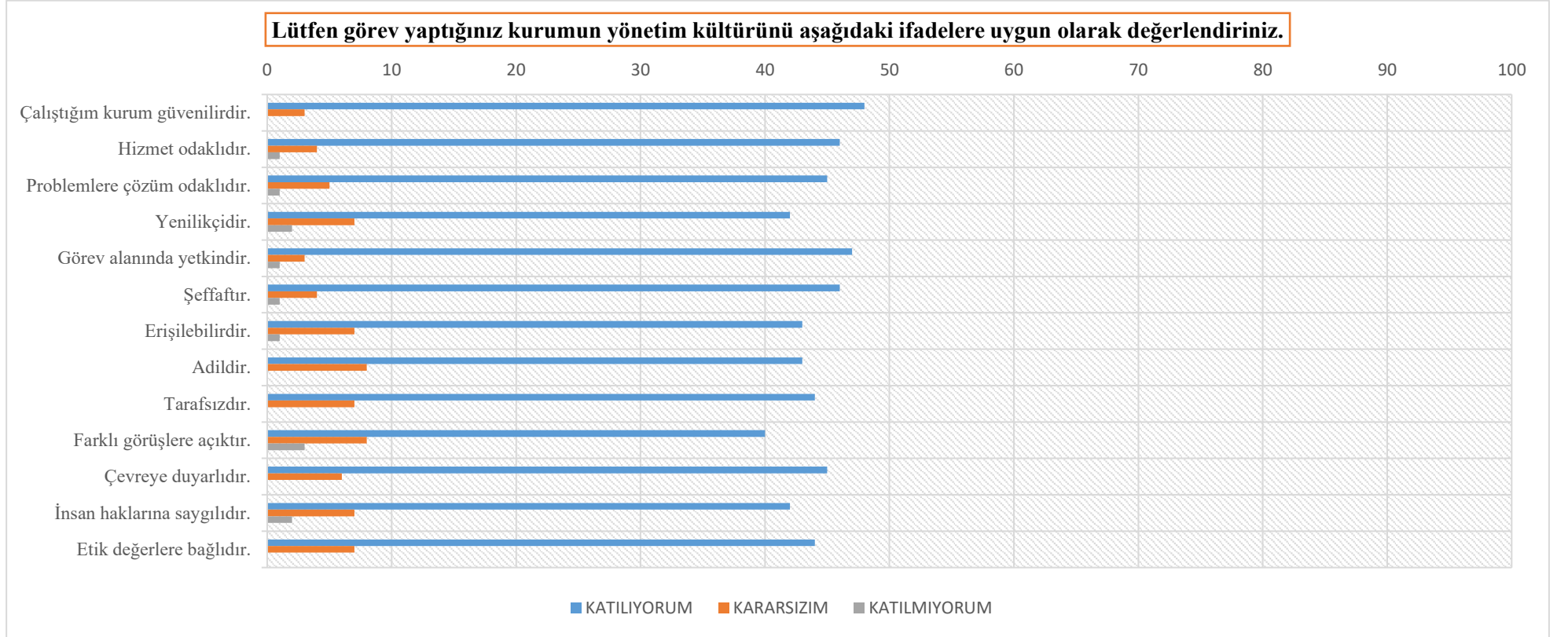
Anketlere 30 öğretmen, 4 yönetici, 10 personel ile 400 öğrenci ve veli olmak üzere toplam 800 iç paydaşımız katılmıştır. “Yönetici-Öğretmen-Personel”, “Veli-Öğrenci” olmak üzere 2 farklı hedef kitleden oluşan anket soruları nicel olarak değerlendirilmiş, grafiksel olarak ifade edilmiştir.

Tablo 7. Paydaş Görüşlerinin Alınmasına İlişkin Çalışmalar

PAYDAŞ ADI	YÖNTEM	SORUMLU	ÇALIŞMA TARİHİ	RAPORLAMA VE DEĞERLENDİRME SORUMLUSU
Öğretmenler	Anket	S. P. Okul Koordinatörü	12.07.2023-17.07.2023	S.P. Ekibi
Okul/Kurum Yöneticileri	Anket	S. P. Okul Koordinatörü	12.07.2023-17.07.2023	S.P. Ekibi
Öğrencileri	Anket	S. P. Okul Koordinatörü	14.07.2023-20.07.2023	S.P. Ekibi
Öğrenci Velileri	Anket	S. P. Okul Koordinatörü	14.07.2023-20.07.2023	S.P. Ekibi

4. Yönetici, Öğretmen ve Personel İç Paydaş Anketi Sonuçları

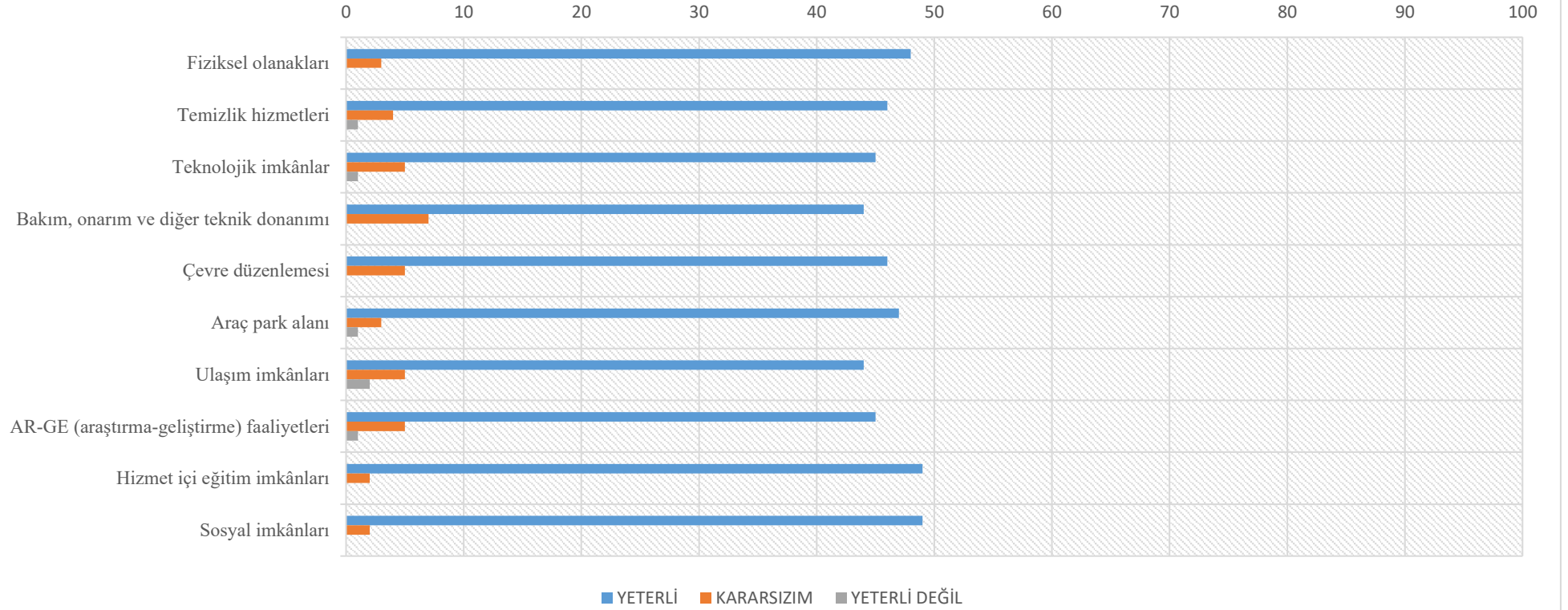
Sosyal Bilimler Lisesi Makam Olur'ları ile elektronik ortamda 2023 Aralık ayı içerisinde ilimizde eğitim-öğretim hizmeti veren okulumuzda görev yapan yönetici, öğretmen ve destek personeline yönelik gerçekleştirdiğimiz ankete toplamda 51 kişi katılım sağlamıştır. 1 bölüm ve 26 sorudan meydana gelen ankete 30 öğretmen, 4 yönetici ve 17 destek personeli doldurmuştur.



Şekil 2. Yönetici, Öğretmen ve Personel İç Paydaş Anket Sonuçları-1

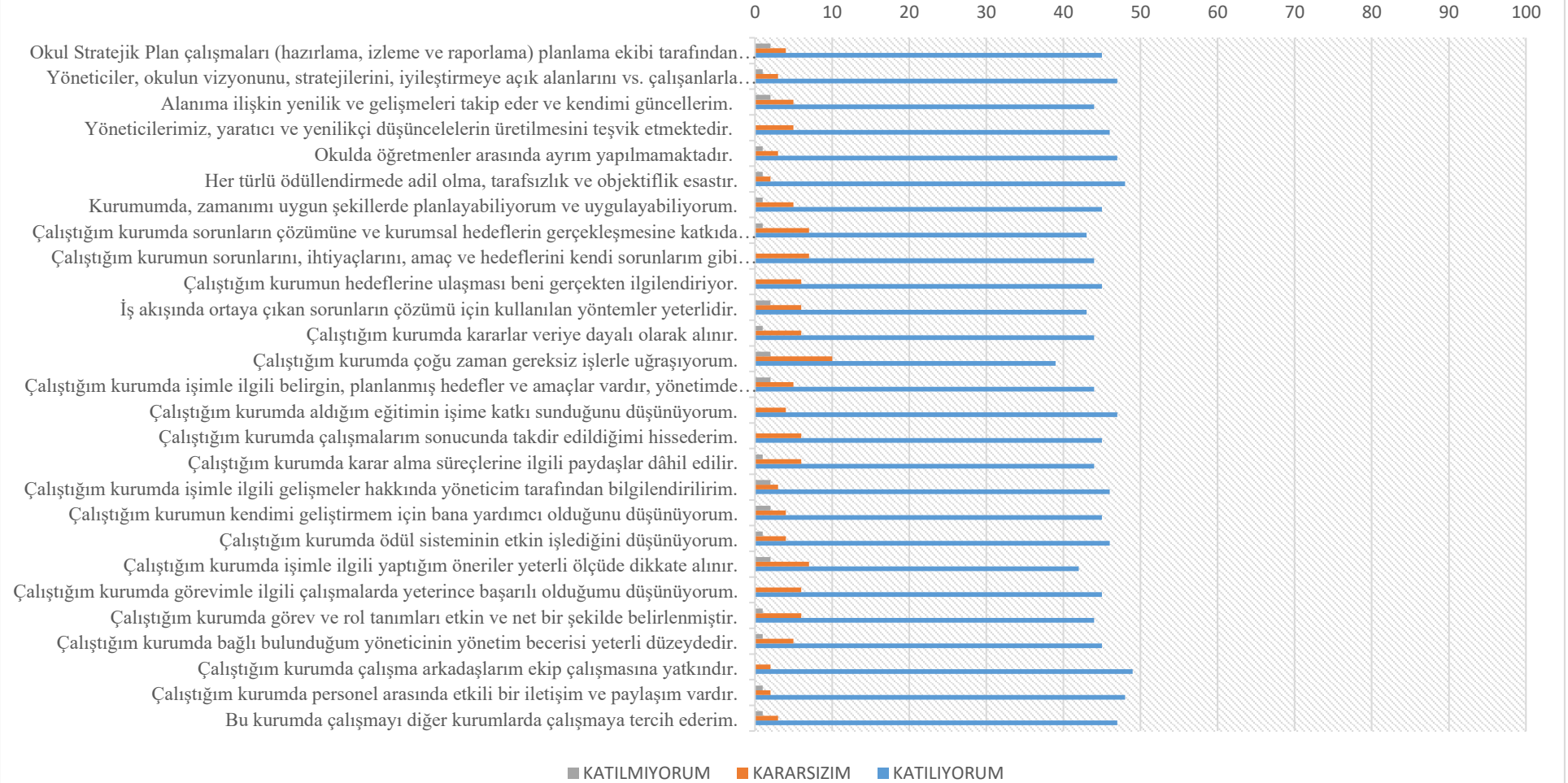
STRATEJİK PLAN 2024-2028

Lütfen görev yaptığınız kurumu; kurumun fiziki yapısı ve sunduğu olanaklar açısından yeterlilik durumuna göre değerlendiriniz.



Şekil 3. Yönetici, Öğretmen ve Personel İç Paydaş Anket Sonuçları-2

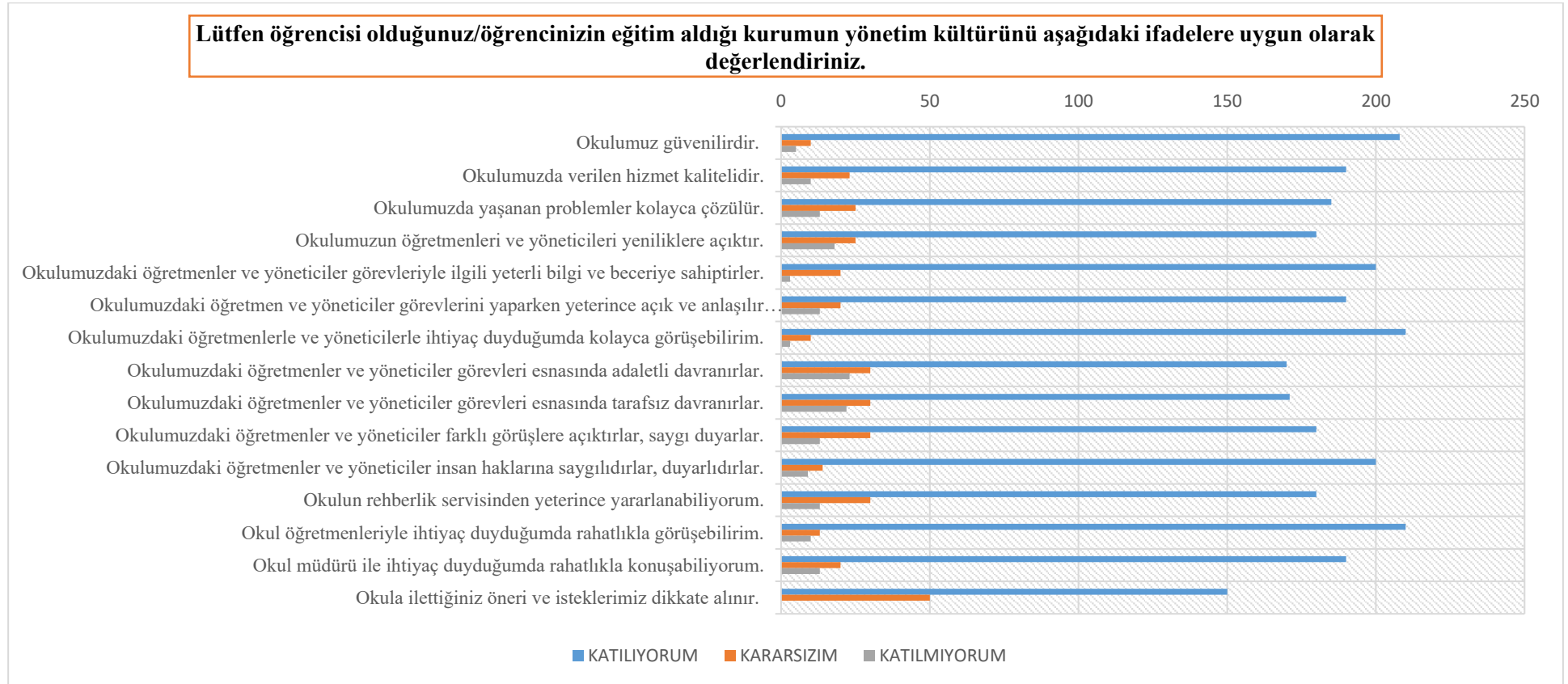
Lütfen görev yaptığınız kurumu; işbirliği ve iletişim yöntemleri, kişisel ve mesleki gelişim, kurumsal kültürün benimsenmesi gibi faktörler açısından aşağıdaki ifadelere uygun olarak değerlendiriniz.



Şekil 4. Yönetici, Öğretmen ve Personel İç Paydaş Anket Sonuçları-3

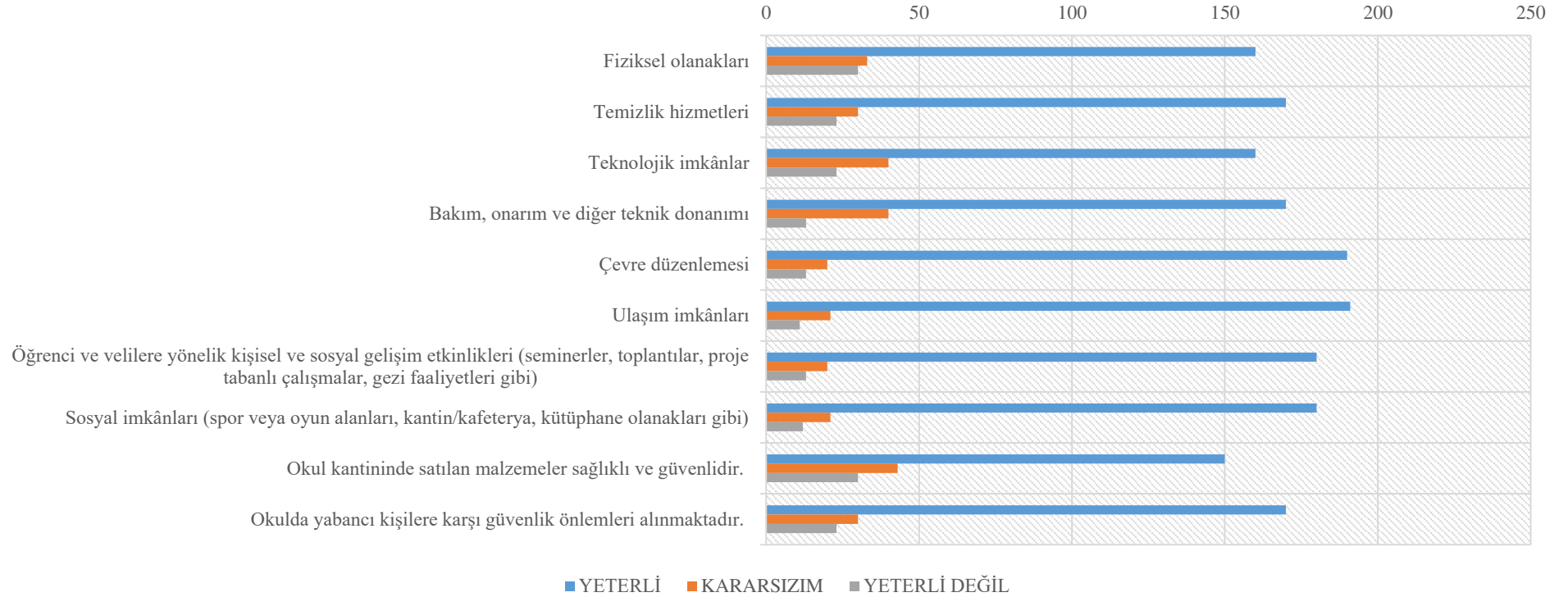
5. Veli-Öğrenci İç Paydaş Anketi Sonuçları

Erzincan Sosyal Bilimler Lisesi Okulu/Kurumu Makam Olur'ları ile elektronik ortamda 2023 Aralık ayı içerisinde okullarımızda eğitim-öğretim hizmeti gören öğrencilerimiz ve velilerimize yönelik gerçekleştirdiğimiz ve 1 bölüm ve 26 sorudan meydana gelen ankete toplamda 223 kişi katılım sağlamıştır.



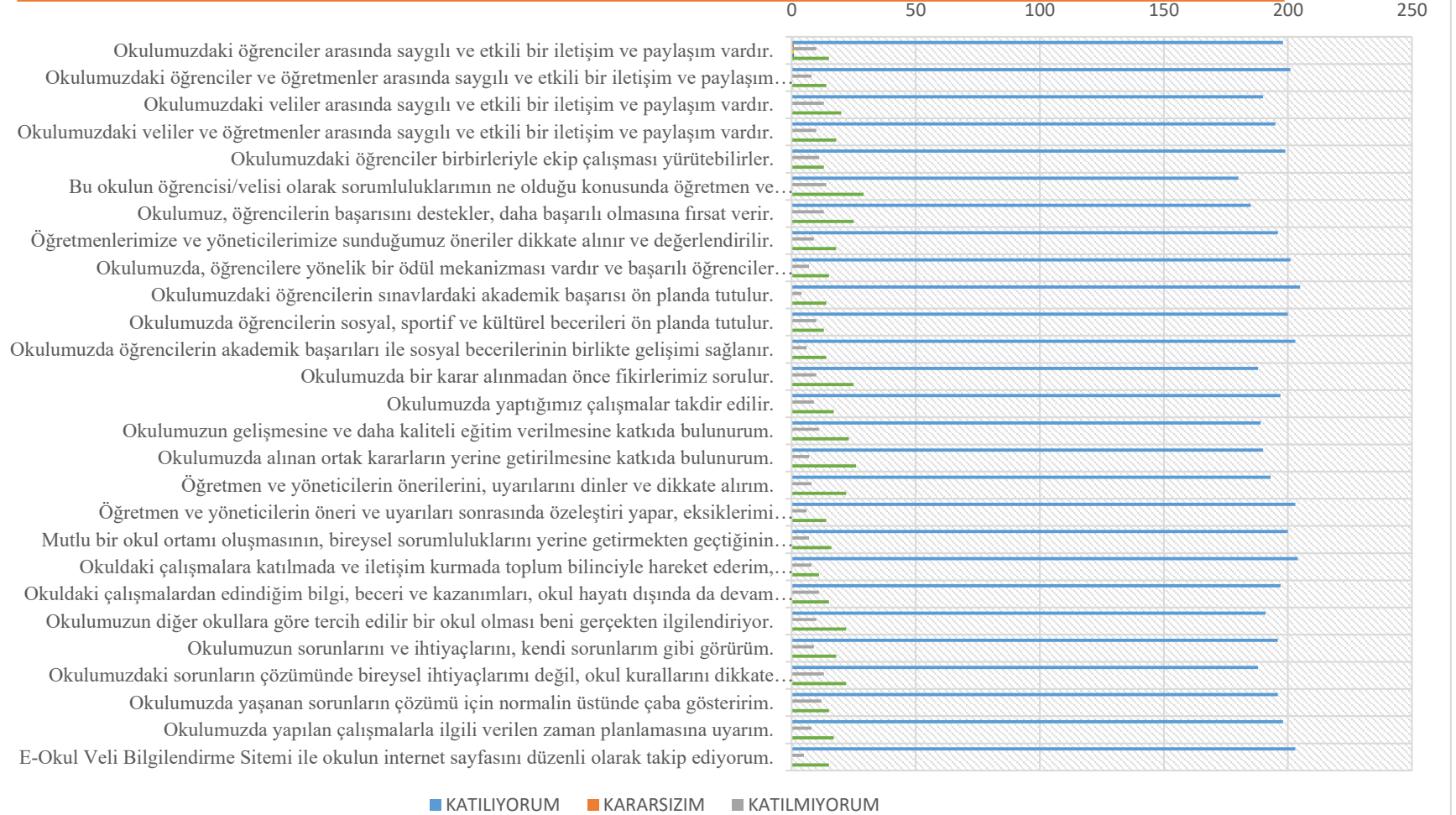
Şekil 5. Veli, Öğrenci İç Paydaş Anket Sonuçları-1

Lütfen öğrencisi olduğunuz/öğrencinizin eğitim aldığı kurumu; fiziki yapısı ve sunduğu olanaklar açısından yeterlilik durumuna göre değerlendiriniz.



Şekil 6. Veli, Öğrenci İç Paydaş Anket Sonuçları-2

Lütfen öğrencisi olduğunuz/öğrencinizin eğitim aldığı kurumu; işbirliği ve iletişim yöntemleri, kişisel gelişim, kurumsal kültürün benimsenmesi gibi faktörler aşağıdaki ifadelere uygun olarak değerlendiriniz.



Şekil 7. Veli, Öğrenci İç Paydaş Anket Sonuçları-3

G. KURULUŞ İÇİ ANALİZ

1. Okulun Künyesi

Okulumuzun temel girdilerine ilişkin bilgiler altta yer alan okul künyesine ilişkin tabloda yer almaktadır.

Tablo 8. Temel Bilgiler Tablosu- Okul Künyesi

İli: ERZİNCAN		İlçesi: MERKEZ			
Adres:	Başbağlar Mahallesi 1424. Sokak Merkez-Erzincan	Coğrafi Konum (link)	39°45'38.0"N 39°30'20.1"E		
Telefon Numarası:	04462230620	Faks Numarası:	04462232580		
e- Posta Adresi:	758470@meb.k12.tr	Web sayfası adresi:	http://erzincansbl.meb.k12.tr		
Kurum Kodu:	758470	Öğretim Şekli:	Tam Gün		
Okulun Hizmete Giriş Tarihi: 22.08.1990		Toplam Çalışan Sayısı	50		
Öğrenci Sayısı:	Kız	255	Öğretmen Sayısı	Kadın	18
	Erkek	155		Erkek	14
	Toplam	410		Toplam	32
Derslik Başına Düşen Öğrenci Sayısı		27	Şube Başına Düşen Öğrenci Sayısı		28
Öğretmen Başına Düşen Öğrenci Sayısı		14	Şube Başına 30'dan Fazla Öğrencisi Olan Şube Sayısı		
Öğrenci Başına Düşen Toplam Gider Miktarı		275	Öğretmenlerin Kurumdaki Ortalama Görev Süresi		20/25

2. Çalışan Bilgileri

Okulumuzun çalışanlarına ilişkin bilgiler altta yer alan tabloda belirtilmiştir.

Tablo 9. Çalışanların Görev Dağılımı

Unvan	Erkek	Kadın	Toplam
Okul Müdürü	1	0	1
Müdür Baş Yardımcısı	1	0	1
Müdür Yardımcısı	0	1	1
Sınıf Öğretmeni	0	0	0
Branş Öğretmeni	12	16	28
Rehber Öğretmen	-	1	1
İdari Personel	1	1	2
Yardımcı Hizmetler Personel	10	6	16
Güvenlik Personeli	0	0	0
Toplam Çalışan Sayıları	25	25	50

Tablo 10. İdari Personelin Hizmet Süresine İlişkin Bilgiler

Hizmet Süreleri	2024 yılı itibarıyla	
	Kişi Sayısı	%
1-4 Yıl	1	
5-6 Yıl	0	
7-10 Yıl	0	
10 Üzeri	1	

Tablo 11. Okul/Kurumda Oluşan Yönetici Sirkülasyonu Oranı

	Yıl İçerisinde Okul/Kurumdan Ayrılan Yönetici Sayısı			Yıl İçerisinde Okul/Kurumda Göreve Başlayan Yönetici Sayısı		
	2021	2022	2023	2021	2022	2023
TOPLAM	1	1	2	1	1	2

Tablo 12. İdari Personelin Katıldığı Hizmet İçi Programları

Görevi	Katıldığı Çalışmanın Adı	Katıldığı Yıl
Müdür	01.03.01.167 - Okul Yöneticilerinin Akademik Başarı Sorumlulukları Semineri 2.01.03.01.164 - Kişisel Zaman Yönetim Semineri 2.01.03.01.145 - Okullarda Hijyen Eğitimi Semineri 2.01.03.01.168 - Okul Yöneticilerinin Mesleki Gelişim Sorumlulukları Semineri 2.01.03.01.171 - Ortaöğretimde Sınıf İçi Değerlendirme Semineri 2.01.03.01.173 - Sosyal Sorumluluk ve Toplum Hizmeti Çalışmaları Semineri 2.01.03.01.166 - Okul, Veli, Çevre ve Toplum Etkileşimi Semineri 2.01.02.04.033 - SimuLearn Platformu Eğitimi Semineri	2024

Görevi	Katıldığı Çalışmanın Adı	Katıldığı Yıl
Müdür Başyardımcısı	2.01.01.03.020 - İlkokulda Drama Eğitimi Semineri 2.01.01.06.018 - Sınıf İçi Ölçme ve Değerlendirme Semineri 2.01.03.01.085 - Hayatımızdaki Öğretmen Semineri 2.01.03.01.103 - Türklerin Dünya Tarihindeki Yeri Semineri 2.01.03.01.102 - Erasmus+Genel Bilgilendirme ve Erasmus+ Okul Eğitimi Semineri	2024
Müdür Yardımcısı	2.01.03.01.085 - Hayatımızdaki Öğretmen Semineri 2.01.03.01.096 - Edebiyat ve Toplum Semineri 2.01.03.01.095 - Türk Mitolojisinin Eğitimdeki Yeri ve Önemi Semineri 2.01.03.01.119 - 21.yy. Becerileri Eğitimi Semineri 2.01.03.01.148 - Gençlerle İletişim Semineri 2.01.03.01.185 - MEB Birim Amirlerinin Öğretmen Bilgilendirme Semineri	2023

Tablo 13. Öğretmenlerin Hizmet Süreleri (Yıl İtibarıyla)

Hizmet Süreleri	Kadın	Erkek	Toplam
	18	13	31
1-3 Yıl	6	0	6
4-6 Yıl	0	0	0
7-10 Yıl	0	1	1
11-15 Yıl	3	1	4
16-20	4	1	5
20 ve üzeri	5	10	15

Tablo 14. Kurumda Gerçekleşen Öğretmen Sirkülasyonunun Oranı

	Yıl İçerisinde Kurumdan Ayrılan Öğretmen Sayısı			Yıl İçerisinde Kurumda Göreve Başlayan Öğretmen Sayısı		
	2021	2022	2023	2021	2022	2023
TOPLAM	0	0	3	0	0	5

Tablo 15. Öğretmenlerin Katıldığı Hizmet İçi Eğitim Programları

Hizmet Süreleri	Katıldığı Çalışmanın Sayısı	Katıldığı Yıl
1-3 Yıl	40	2023
4-6 Yıl	0	2023
7-10 Yıl	5	2023
11-15 Yıl	16	2023
16-20	38	2023
20 ve üzeri	50	2023

Tablo 16. Kurumdaki Mevcut Hizmetli/ Memur Sayısı

	Görevi	Erkek	Kadın	Eğitim Durumu	Hizmet Yılı	Toplam
1	Memur		x	Lisans	1	
2	Memur	x		Lise	26	
3	Hizmetli		x	Lise	4	
4	Hizmetli	x		Lise	32	
5	Hizmetli		x	Ön lisans	3	
6	Hizmetli	x		Lise	26	
7	Hizmetli	x		Ortaokul	25	
8	Hizmetli	x		Ön lisans	3	
9	Hizmetli	x		Ortaokul	32	
10	Şoför	x		Lise	32	
11	Hemşire		x	Lisans	1	
12	Teknisyen	x		Lise	19	

Tablo 17. Okul/Kurum Rehberlik Hizmetleri

Mevcut Kapasite				Mevcut Kapasite Kullanımı ve Performans					
Psikolojik Danışman Norm Sayısı	Görev Yapan Psikolojik Danışman Sayısı	İhtiyaç Duyulan Psikolojik Danışman Sayısı	Görüşme Odası Sayısı	Danışmanlık Hizmeti Alan			Rehberlik Hizmetleri İle İlgili Düzenlenen Eğitim/Paylaşım Toplantısı vb. Faaliyet Sayısı		
				Öğrenci Sayısı	Öğretmen Sayısı	Veli Sayısı	Öğretmenlere Yönelik	Öğrencilere Yönelik	Velilere Yönelik
1	1	0	1	410	30	410	1	17	3

3. Bina ve Okulumuzun Alanları

Okulumuzun binası ile açık ve kapalı alanlarına ilişkin temel bilgiler altta yer almaktadır.

Tablo 18. Fizik Mekân Durumu

Okul Bölümleri	ADET/m ²	Özel Alanlar	Var	Yok
Okul Kat Sayısı	3	Çok Amaçlı Salon	x	
Derslik Sayısı	15	Çok Amaçlı Saha	x	
Derslik Alanları (m2)	64	Kütüphane	x	
Kullanılan Derslik Sayısı	15	Fen Laboratuvarı	x	
Şube Sayısı	15	Bilgisayar Laboratuvarı	x	
İdari Odaların Alanı (m2)	40	İş Atölyesi		x
Öğretmenler Odası (m2)	100	Beceri Atölyesi		x
Okul Oturma Alanı (m2)	4500	Pansiyon	x	
Okul Bahçesi (Açık Alan)(m2)	19000	Resim Odası		x
Okul Kapalı Alan (m2)	5000	Müzik Odası	x	
Sanatsal, bilimsel ve sportif amaçlı toplam alan (m ²)	600			
Kantin (m2)	200			
Tuvalet Sayısı	18			
Diğer (.....)				

4. Sınıf ve Öğrenci Bilgileri

2023 yılı Aralık ayı itibariyle okulumuzda yer alan sınıfların öğrenci sayıları alttaki tabloda verilmiştir.

Tablo 19. Sınıf kademesine göre öğrenci cinsiyet durumu

SINIFI	Kız	Erkek	Toplam
9. Sınıf	49	37	86
10. Sınıf	54	31	85
11. Sınıf	101	62	163
12. Sınıf	51	25	76

5. Donanım ve Teknolojik Kaynaklarımız

Tablo 20. Teknolojik Kaynaklar Tablosu

Malzeme	2021	2022	2023	İhtiyaç
Akıllı Tahta Sayısı	23	23	23	1
Masaüstü Bilgisayar Sayısı	30	30	30	1
Taşınabilir Bilgisayar Sayısı	4	5	7	2
Projeksiyon Sayısı	1	1	1	1
Çok Fonksiyonlu Yazıcı Sayısı	2	3	4	1
TV Sayısı	2	3	4	0
Yazıcı Sayısı	4	5	5	1
Fotokopi Makinası Sayısı	3	3	4	1
İnternet Bağlantı Hızı	1000	1000	1000	1000

6. Mali Kaynaklar

Okulumuzun genel bütçe ödenekleri, okul aile birliđi gelirleri ve diđer katkılarda dâhil olmak üzere gelir ve giderlerine ilişkin önümüzdeki 5 yılın bütçe kaynak tahmini gerçekleşme bilgileri alttaki tabloda verilmiştir.

Tablo 21. Kaynak Tablosu

Kaynaklar	2024	2025	2026	2027	2028
Genel Bütçe	100000	150000	200000	250000	300000
Okul Aile Birliđi	5000	10000	15000	20000	25000
Özel İdare	00	0	0	0	0
Kira Gelirleri	18500	23000	29000	36000	45000
Döner Sermaye	0	0	0	0	0
Dış Kaynak/Projeler	0	0	0	0	0
Diđer	0	0	0	0	0
TOPLAM	123500	183000	244000	306000	370000

Tablo 22. Harcama Kalemler

Harcama Kalemi	Çeşitleri
Personel	Sözleşmeli olarak çalışan personelin (sekreter temizlik, güvenlik) ücret, vergi, sigorta vb. giderleri
Onarım	Okul/kurum binası ve tesisatlarıyla ilgili her türlü küçük onarım; makine, bilgisayar, yazıcı vb. bakım giderleri
Sosyal-sportif faaliyetler	Etkinlikler ile ilgili giderler
Temizlik	Temizlik malzemeleri alımı
İletişim	Telefon, faks, internet, posta, mesaj giderleri
Kırtasiye	Her türlü kırtasiye ve sarf malzemesi giderleri

Tablo 23. Gelir-Gider Tablosu

YILLAR	2021		2022		2023	
	GELİR	GİDER	GELİR	GİDER	GELİR	GİDER
Temizlik	40600	30000	58850	54000	110300	84000
Küçük Onarım		0		0		25000
Bilgisayar Harcamaları		7000		0		0
Büro Makinaları Harcamaları		0		0		0
Telefon		600		850		1300
Sosyal Faaliyetler		0		0		0
Kırtasiye		3000		4000		
GENEL		40600		58850		110300

7. İstatistikî Veriler

Okul/kurumla ilgili her türlü sayısal veriler geriye dönük olarak (en az 3 yıllık) verilir. İstatistikî veriler kapsamında incelenecek hususlar;

- Öğrenci durumu (genel mevcut, ortalama sınıf mevcudu, mevcudu en fazla olan ve en az olan sınıf mevcudu sayısı, kaynaştırma eğitimine tâbi öğrenci sayısı vs.)

Okulumuz genel mevcudu 395/400 arası olup, ortalama sınıf mevcudlarımız 25-28 arasındadır. Sınavla öğrenci aldığı için kaynaştırma öğrencisi bulunmamaktadır.

- Öğrenci kursları (kurs açılan dersler, katılan öğrenci sayısı, görev alan öğretmenlerin sayısı, kursun akademik başarıya olan katkısı vs.)

Sosyal Bilimler Lisesi Eşit Ağırlıktan öğrenci alan bölümlere kaynaklık ettiği için her yıl “Matematik, Türk Dili ve Edebiyatı, Tarih, Felsefe ve Coğrafya” derslerinden DYK kursları açılmaktadır. Kurs sayısı; 11 ve 12. Sınıflarımız için:

Yıllar	Açılan Kurs Sayısı	Katılan Öğretmen Sayısı	Katılan Öğrenci Sayısı	Başarıya Katkısı
2021	36	9	120	% 60
2022	30	9	130	%70
2023	30	9	170	%70

- Okul/kurumun akademik başarısı (ulusal düzeyde yapılan sınavlarda başarı sağlayan öğrenci sayısı ve mevcuda oranı, il başarı sırası, sınıfını doğrudan geçen öğrenci sayısı/oranı, sınıf tekrarı yapan öğrenci sayısı/oranı vb.)

Derecesi	Yılı	Adı Soyadı
ÖSYM YKS Türkiye 50.si	2018	Berfin ÇİÇEK Koç Üniversitesi Yabancı Diller Bölümü
ÖSYM YKS Türkiye 156.sı	2019	Emir Fazıl KAYA Koç Üniversitesi İşletme (İngilizce)
ÖSYM YKS Türkiye 350. si	2019	Batuhan TOZLU Koç Üniversitesi Uluslararası İlişkiler (İngilizce)
ÖSYM YKS Türkiye 876.sı	2019	Ömer Salih Tat Boğaziçi Üniversitesi İşletme Fakültesi
ÖSYM YKS Türkiye 900.sü	2020	Gökmen ŞAHAN Koç Hukuk
ÖSYM YKS Türkiye 1025.si	2021	Muhammet Yasir MAYDA Boğaziçi Türk Dili ve Edebiyatı
TÜRKİYE BİRİNCİSİ	2021	Hazırlık Sınıfı Öğrencilerimizden Hatice Tuana DENİZ Havalı Silahlar Yıldızlar Türkiye Şampiyonasında Türkiye Birincisi olmuştur.

Ulusal düzeyde yapılan YKS Sınavlarında başarı gösteren ve 2023 yılında yerleşen öğrencilerimiz

Yıllar	YKS'ye Giren Öğrenci Sayısı	Yerleşen Öğrenci Sayısı	Yerleşme Oranı %
2021	80	33	26
2022	85	38	32
2023	62	30	48

- Son üç yılın verileri dikkate alındığında gerek başarısızlıktan gerekse devamsızlıktan sınıf tekrarı yapan öğrenci bulunmamaktadır.
- Okul/kurumda yapılan sosyal faaliyetlerin (kutlamalar, anma günü, kermes vb.) neler olduğu, bunlarda görev alan öğretmen, öğrenci velilerin sayısı, katılım oranı belirtilir.

Etkinlik	Tarihi	Türü	Katılan Öğretmen Sayısı	Öğrenci ve Veli Sayısı
12 Mart İstiklal Marşının Kabulü ve Mehmet Akif Ersoy	12 Mart 2021	12 Mart Cuma günü İl Müftülük Konferans salonunda İl Programı olarak gerçekleştirildi.	25	550
18 Mart Çanakkale Zaferi ve Şehitleri Anma Günü	18 Mart 2022	18 Mart Çanakkale Zaferi ve Şehitleri Anma Gününde okulumuzda ve ilimizde öğrencilerimizle düzenlediğimiz çeşitli etkinlik ve programları kapsamaktadır. (Pansiyon öğrencilerimize bu gün Çanakkale menüsü ikram edilmektedir.)	28	550
10 Kasım Atatürk'ü Anma Etkinlikleri	10 Kasım 2022	10 Kasım 2022de Okulumuz tarafında İl programı düzenlendi 10 Kasım Haftasında hafta boyu çeşitli etkinlikler ve programlarla anılmaktadır.	30	550
Cumhuriyetin 100. Yıl Etkinlikleri	29 Ekim 2023	29 Ekim 2023 de Okulumuz tarafında Cumhuriyetin 100. Yılı Etkinlikleri Kapsamında İl programı düzenlendi.	30	550

- Okul/kurumda yapılan kültürel faaliyetlerin (gezi, sergi vb.) neler olduğu; kültürel faaliyetlerde görev alan öğretmen, öğrenci velilerin sayısı, katılım oranı belirtilir.

Etkinlik	Tarihi	Türü	Katılan Öğretmen Sayısı	Öğrenci ve Veli Sayısı
Erzurum	Yılda bir Kitap Fuarı döneminde	Erzurum Kitap Fuarı ve tarihî kültürel alanlar ve üniversiteler gezilmektedir	3	45
Güneydoğu Anadolu Bölgesi	2024	GAP Bölgesi illerine yönelik tarihî kültürel alanlar ve üniversiteler gezilmiştir.	3	50
Karadeniz	2023	Karadeniz Bölgesi illerine yönelik tarihî kültürel alanlar ve üniversiteler gezilmiştir.	3	52
Kars	2022	Kars Bölgesi Ani Harabeleri gezilmiş ve Sarıkamış Şehitlerini Anma etkinliklerine katılım sağlanmıştır.	3	38
Gümüşhane -Trabzon	04/12/2022	Tomara Şelalesi – Karaca Mağarası - Limni Gölü Coğrafi Gezisi	3	55
Erzincan Ekşi Su-Ergan Dağı-Altıntepe	Her yıl	Okulumuz Sosyal Etkinlik Dersi kapsamında gerçekleştirilmektedir.	2	30
Kapadokya	Mart 2022	Kapadokya, Ihlara Vadisi ve Nevşehir Ürgüp Göreme Bölgeleri gezilmiştir.	3	52

- Okul/kurumun bilimsel arařtırmaları (Okulun paydařlarınca yapılan bilimsel arařtırmalar belirtilir.)

Proje Adı	Proje Sayısı	Proje Türü
Uzaktan Eđitim (Psikoloji) (Erzurum Bölge Finaline Davet Edildi)	1	Lise öđrencilerinin çevrim içi öđrenme esnasında karşılařtıkları problemler: Covit -19 Pandemi süreci
1473 Erzincan (Erzurum Bölge Finaline Davet Edildi)	1	Tarih
Küçük Asya Anadolu (Erzurum Bölge Finaline Davet Edildi)	1	Biyolojik Çeřitlilik
Türk Dili ve Edebiyatının Dođuşu	1	Türk Dili ve Edebiyatı
Kendi Yolunla Anlat	1	Aile İçi İletişim
Solempati	1	İnsan Hakları ve Demokrasi
Medya ve Manipölasyon	1	Medya Okuryazarlığı
Dođa sevgisinin insan üzerindeki etkileri	1	Deđerler Eđitimi

STRATEJİK PLAN
2024-2028

Proje Adı	Proje Sayısı	Proje Türü
Sokaktaki Sıcaklık	1	Ekolojik Denge
Güvenli Ambulans Yolu	1	Teknolojik Tasarım
Dumanlı Araç Kontrolü	1	Teknolojik Tasarım
Mini Perseverance	1	Teknolojik Tasarım
Eskimoların Eriyen Yarası	3	Kutup Araştırma Projeleri
Evrenin Mavi Kalbi		
Deniz Kirliliğinin Canlılara Etkisi		

- Okul/kurumun bilimsel yayınları (Okul/kurum ya da okul paydaşlarınca yayımlanan kitap, makale vb. bilimsel yayımlardan bahsedilir.)
- Spor kulübü faaliyetleri (Hangi branşlarda takım oluşturulduğu, antrenör sayısı, lisanslı öğrenci sayısı, bu alanda kazanılan başarılar, mezun olduktan sonra spora devam eden öğrenci sayısı vb. belirtilir.)

Takımlar	Antrenör	Lisanslı Öğrenci Sayısı	Başarılar
Voleybol A Genç Kız	Ömer Gündüz	14	İl Üçüncülüğü
Futsal A Genç Erkek	Ömer Gündüz	14	İl ikinciliği
Masa Tenisi A Genç Kız	Ömer Gündüz	5	İl Birinciliği
Dart A Genç Kız	Ömer Gündüz	4	İl Birinciliği
Bcce A Genç Erkek	Ömer Gündüz	4	İl İkinciliği
Bocce A Genç Kız	Ömer Gündüz	4	İl ikinciliği
Bilek Güreşi A Genç Erkek	Ömer Gündüz	15	İl Birinciliği İl İkinciliği İl Üçüncülüğü
Atıcılık A Genç Kız	Ömer Gündüz	4	Türkiye Üçüncülüğü

H.PESTLE ANALİZİ

Müdürlüğümüzün faaliyetlerini ve yönetim sürecini etkileyen politik, ekonomik, sosyokültürel, teknolojik, yasal ve çevresel dış etkenler tespit edilerek PESTLE Matrisinde gösterilmiştir. PESTLE Matrisi hazırlanırken “Uygulanmakta Olan Stratejik Planın Değerlendirilmesi, Mevzuat Analizi, Üst Politika Belgeleri Analizi, Faaliyet Alanları, Paydaş Görüşleri, Kurum İçi Analiz” birlikte değerlendirilmiştir.

Tablo 24. PESTLE (Politik-Yasal, Ekonomik, Sosyo-Kültürel, Teknolojik, Ekolojik, Etik) Analizi Tablosu

Politik-Yasal etkenler		Ekonomik etkenler
Kalkınma Planı ve Orta Vadeli Program, Bakanlık, il ve ilçe stratejik planlarının incelenmesi, Yasal yükümlülüklerin belirlenmesi, Oluşturulması gereken kurul ve komisyonlar, Okul/kurum çevresindeki politik durum.		Okul/kurumun bulunduğu çevrenin genel gelir durumu, İş kapasitesi, Okul/kurumun gelirini arttırıcı unsurlar, Okul/kurumun giderlerini arttıran unsurlar, Tasarruf sağlama imkânları, İşsizlik durumu, Mal-ürün ve hizmet satın alma imkânları, Kullanılabilir bütçe

Sosyokültürel etkenler		Teknolojik etkenler
Kariyer beklentileri, Ailelerin ve öğrencilerin bilinçlenmeleri, Aile yapısındaki değişimler (geniş aileden çekirdek aileyegeçiş, erken yaşta evlenme vs.), Nüfus artışı, Göç, Nüfusun yaş gruplarına göre dağılımı, Hayat beklentilerindeki değişimler (Hızlı para kazanma hırısı, lüks yaşama düşkünlük, kırsal alanda kentselyaşam), Beslenme alışkanlıkları, Değerler, mesleki etik kuralları vb.		Okul/kurumun teknoloji kullanım durumu e- Devlet uygulamaları, Dijital Platformlar üzerinden uzaktan eğitim imkânları, Okul/kurumun sahip olmadığı teknolojik araçlar Personelin ve öğrencilerin teknolojik kullanım kapasiteleri, Personelin ve öğrencilerin sahip olduğu teknolojik araçlar, Teknoloji alanındaki gelişmeler Teknolojinin eğitimde kullanımı
	Çevresel Etkenler	
	Hava ve su kirlenmesi, Toprak yapısı, Bitki örtüsü, Doğal kaynakların korunması için yapılan çalışmalar, Çevrede yoğunluk gösteren hastalıklar, Doğal afetler (deprem kuşağında bulunma, Covid 19, kene vakaları vb.)	

I. GZFT ANALİZİ

Durum analizi kapsamında kullanılacak temel yöntem olan GZFT (Güçlü Yönler, Zayıf Yönler, Fırsatlar ve Tehditler) analizidir. Genel anlamda kurum/kuruluşun bir bütün olarak mevcut durumunun ve tecrübesinin incelenmesi, üstün ve zayıf yönlerinin tanımlanması ve bunların çevre şartlarıyla uyumlu hale getirilmesi sürecine GZFT analizi adı verilir. GZFT analizi, kurum/kuruluş başarısı üzerinde kilit role sahip faktörlerin tespit edilerek, stratejik kararlara esas teşkil edecek şekilde yorumlanması sürecidir. Bu süreçte kurum/kuruluş ve çevresiyle ilgili kilit faktörler belirlenerek niteliğini artırmak için izlenebilecek stratejik alternatifler ortaya konulmaktadır. İdarenin ve idareyi etkileyen durumların analitik bir mantıkla değerlendirilmesi ve idarenin güçlü ve zayıf yönleri ile idareye karşı oluşabilecek idarenin dış çevresinden kaynaklanan fırsatlar ve tehditlerin belirlendiği bir durum analizi yöntemidir.

Okulumuzun temel istatistiklerinde verilen okul künyesi, çalışan bilgileri, bina bilgileri, teknolojik kaynak bilgileri ve gelir gider bilgileri ile paydaş anketleri sonucunda ortaya çıkan sorun ve gelişime açık alanlar iç ve dış faktör olarak değerlendirilerek GZFT tablosunda belirtilmiştir. Dolayısıyla olguyu belirten istatistikler ile algıyı ölçen anketlerden çıkan sonuçlar tek bir analizde birleştirilmiştir. Kurumun güçlü ve zayıf yönleri donanım, malzeme, çalışan, iş yapma becerisi, kurumsal iletişim gibi çok çeşitli alanlarda kendisinden kaynaklı olan güçlülükleri ve zayıflıkları ifade etmektedir ve ayrımda temel olarak okul müdürü/müdürlüğü kapsamından bakılarak iç faktör ve dış faktör ayrımı yapılmıştır.

İÇ ÇEVRE	GÜÇLÜ YÖNLER	<ul style="list-style-type: none">• Kadın velilerimizin, eğitim faaliyetlerine beklenen düzeyde katılım sağlaması• İl ve İlçe MEM tarafından yürürlüğe konan çalışmaların sahiplenilmesi• Öğrenci ve personel işleri ile eğitim öğretim faaliyetlerinin mevzuata uygun olarak yürütülmesi• Bilgi edinme, halkla ilişkiler sürecinin mevzuatın belirlediği yasal sürede gerçekleşmesi• İletişim ve yazışma süreçlerinin aksatılmadan gerçekleşmesi• Öğrenci velilerimizin okul civarında ikamet etmesi• Personelimizin işbirliği içerisinde çalışması• Kurumsal kültürün gelişmiş olması• Devamsızlık oranlarının düşük olması• Taşınmalı eğitim iş ve işlemlerinin aksatılmadan yürütülmesi• Müzik odası, konferans salonu, sınav salonu, kondisyon salonu, kütüphane, pansiyon ve yemekhane bulunması• Proje okulu olması• Sınavla öğrenci alması• Nitelikli öğretmen kadrosuna sahip olması
	ZAYIF YÖNLER	<ul style="list-style-type: none">• Kazandırılan davranışların aile ortamında devam ettirilmemesi• Öğrenci başarısı söz konusu olduğunda, velilerimizin ders notlarını davranış eğitiminden ön planda tutulması• Öğrenci velilerinin eğitimcilerle yönelik müdahale alanlarının fazla olması, eğitimcilerde mental yorgunluğa neden olması• Veli toplantılarına genel katılım oranlarının beklenen düzeyde olmaması• Okul ve kurumlarda veli görüşme randevu sisteminin bulunmaması, velilerin ders saatlerinde görüşme talepleri• Okul-Aile Birliklerinin, iş ve işlemlerinin okul yönetimince yüklenilmek zorunda kalınması• Okulumuza, diğer okullarda uyum problemi yaşayan öğrencilerin nakil talepleri
DIŞ ÇEVRE	FIRSATLAR	<ul style="list-style-type: none">• Öğretmen, yönetici ve personel normu doluluk oranının yüksek olması• Okulumuzun il merkezinde bulunması• Branş öğretmeni ihtiyacının olmaması• Okulumuza ulaşımın kolay olması, ulaşım kolaylığı• Kültürel ve demografik çeşitlilik• Mengücek Gazi Eğitim ve Araştırma Hastanesine yakın olması, sağlık hizmetlerinden yararlanma

TEHDİTLER

- Aile gelir düzeyinin genel olarak düşük olması
- Velilerimizin çoğunlukla geçici işlerde çalışması, düzenli gelirlerinin olmaması
- Eğitim faaliyetleri Ar-Ge çalışmalarına bütçe ayırlamaması
- Yerel maddi destek bulmakta yaşanan güçlükler
- İş kaygısı nedeniyle velilerin eğitim faaliyetlerine genel katılım oranlarının düşük olması
- Bilimsel, teknolojik temalı çalışmalar için maddi kaynak temininde güçlük yaşanması
- Mevzuat ve paydaş beklentileri arasında yaşanan uyumsuzluk
- Güvenlik görevlisi bulunmaması
- Taşınabilir eğitim öğrencilerinin bulunması

Tablo 25. GZFT Analizi Tablosu-Güçlü Yönleri

GÜÇLÜ YÖNLER	
<p>Öğrenciler Akademik yönden ve hazır bulunuşlukları dengeli olan öğrencilere sahip olmamız.</p> <p>Çalışanlar Yabancı dil bilen, yüksek lisans ve doktora yapan sayısı ve mesleki tecrübesi yüksek olan öğretmenlere sahip olmamız.</p> <p>Veliler Eğitim ve kültür seviyesi yüksek olan velilere sahip olmamız.</p> <p>Bina ve Yerleşke Yeterli fiziki imkanlara sahip olmamız ve merkezi konumda olması.</p> <p>Donanım Yeterli düzeyde donanıma sahip olması.</p> <p>Bütçe Vakıf, dernek ve okul aile birliğinin eğitim süreçlerini desteklemesi.</p>	<p>Yönetim Süreçleri İşbirliğine dayalı yönetim anlayışına sahip olmamız.</p> <p>İletişim Süreçleri İletişime açık bir eğitim sürecinin benimsenmiş olması vb. Ülkemizin en seçkin okullarından biri olması ve ulusal düzeyde tanınmış olması. Güçlü bir mezun lobisinin ve mezunlar ağının olması.</p>

Tablo 26. GZFT Analizi Tablosu-Zayıf Yönler

ZAYIF YÖNLER

Öğrenciler

Not kaygılarının yüksek olması. Öğrencilerin devamsızlığı

Çalışanlar

Kaliteli personel bulmakta zorlanmamız.

Veliler

Not kaygılarının yüksek olması, il dışında, ikamet etmeleri.

Bina ve Yerleşke

Güçlendirme çalışması sonrasında binanın kullanım alanlarının daralması , binaların restorasyon sürecinde olması, ulaşım güçlüğü (trafik vb.).

Donanım

Etkileşimli tahtaların sık sık arızalanması.

Bütçe

Bütçenin kullanımı konusunda paydaşlarla ortak bir karara varmada karşılaşılan zorluklar.

Yönetim Süreçleri

Yeterince yönetici kadrosunun bulunmaması.

Memur, ambar memuru, veri hazırlama memurunun olmaması

İletişim Süreçleri

Veliler ile koordineli hareket edilememesi

Tablo 27. GZFT Analizi Tablosu-Fırsatlar

FIRSATLAR
Politik Her türlü toplumsal yapıdan öğrenciye sahip olmamız.
Ekonomik Okul Aile Birliğinin olması.
Sosyolojik Çok farklı kültürlerden öğrencinin olması.
Teknolojik Modern bilgisayar sınıfının olması. Teknolojik gelişmelere açık ve meraklı öğrencilerin olması.
Mevzuat-Yasal Proje okulu olması.
Ekolojik Doğa manzaralı , şehir manzaralı olması, geniş ve yeşil bir bahçeye sahip olması

Tablo 28. GZFT Analizi Tablosu-Tehditler

TEHDİTLER
Politik Değişen mevzuatlar.
Ekonomik Pansiyon bütçesinin öğrencilerin ihtiyaçlarını karşılamadaki yetersizliği.
Sosyolojik Çok farklı kültürlerden öğrencinin olması.
Teknolojik Fatih projesi kapsamında yer alan internet altyapısının okulumuzun tarihi okul olması sebebiyle tamamlanmış olması.
Mevzuat-Yasal Mevzuat süreçlerinin projeleri uygulamada sorunlara neden olması.
Ekolojik Yok

İ.TESPİTLER VE İHTİYAÇLARIN BELİRLENMESİ

Gelişim ve sorun alanları analizi ile GZFT analizi sonucunda ortaya çıkan sonuçların planın geleceğe yönelim bölümü ile ilişkilendirilmesi ve buradan hareketle hedef, gösterge ve eylemlerin belirlenmesi sağlanmaktadır. Gelişim ve sorun alanları ayrımında eğitim ve öğretim faaliyetlerine ilişkin üç temel tema olan eğitime erişim, eğitimde kalite ve kurumsal kapasite kullanılmıştır. Eğitime erişim, öğrencinin eğitim faaliyetine erişmesi ve tamamlamasına ilişkin süreçleri; Eğitimde kalite, öğrencinin akademik başarısı, sosyal ve bilişsel gelişimi ve istihdamı da dâhil olmak üzere eğitim ve öğretim sürecinin hayata hazırlama evresini; Kurumsal kapasite ise kurumsal yapı, kurum kültürü, donanım, bina gibi eğitim ve öğretim sürecine destek mahiyetinde olan kapasiteyi belirtmektedir.

Tablo 29. Tespitler ve İhtiyaçlar Tablosu

DURUM ANALİZİ AŞAMALARI	TESPİTLER/ SORUN ALANLARI	İHTİYAÇLAR/ GELİŞİM ALANLARI
Uygulanmakta Olan Stratejik Planın Değerlendirilmesi	Hedeflerin, paydaş beklentilerini tam olarak ifade edecek şekilde ihtiyaçları karşılayacak sayıda ve nitelikte olmaması	Okul düzeyinde Stratejik Plan İzleme ve Değerlendirme çalışmalarının daha nitelikli şekilde yapılmalı Hedeflerin, stratejik planda yer alan analizlerin tamamı değerlendirilerek, içerik ve sayı bakımından iyi ifade edilmesi Okul, ilçe ve il planlarının birbirine uyumlu olarak düzenlenmesi Hedefler somut, ulaşılabilir ve gerçekçi olacak şekilde belirlenmeli Hedefler ve stratejiler, durum analizinde ortaya çıkan sorun/gelişim alanları ve ihtiyaçlara uygun olarak belirlenmeli
Paydaş Analizi	Paydaşların çeşitliliği ve paydaş kitlesinin nicel büyüklüğü, İdarenin sorumluluk veya yetki alanı dışında paydaş beklentilerinin bulunması Aileler ile iletişim ve iş birliği yetersizliği.	Paydaşların idareden beklentilerinin faaliyet alanlarıyla uyumu sağlanmalı, plan döneminde kurumsal faaliyetler hakkında paydaşlara düzenli bilgilendirme yapılması
İnsan Kaynakları Yetkinlik Analizi	Çalışanlarımızın bir birimde uzun süre çalışması Çalışanların diğer birimlerde görevlendirildiğinde, birim hizmet faaliyetleri konusunda bilgi ihtiyacı yaşamaktadır	Okul ve kurum personellerin görevlendirme ile farklı bir kuruma/okula veya merkeze çekilmesinin engellenmesi

	Okulda/kurumda görülen personel ihtiyacının fazla olması	
Kurum Kültürü Analizi	Stratejik Yönetim Süreci ile ilgili iş ve işlemleri koordine edecek, nitelikli personel sayısının az olması	Stratejik yönetim süreci hakkında eğitilmiş personel sayısının artırılması
Fiziki Kaynak Analizi	Kurumumuzdaki pikap, minibüs türü taşıma araçlarının sayısı, ihtiyaçların karşılanmasında yetersizdir Geniş katılımlı konferans ve toplantıların yapılacağı bir salonumuzun bulunmaması	Kurumumuz bünyesinde yürütülen proje çalışmalarında öğrenci ve öğretmenlerin taşınması için ulaşım aracı tahsis edilmesi İl düzeyinde gerçekleştirilen çalıştay, toplantı, seminer vb. durumlar için geniş bir salonun hizmete açılması sağlanmalıdır
Teknoloji ve Bilişim Altyapısı Analizi	Yerel düzeyde oluşturulan istatistik sisteminin etkin şekilde kullanılamaması	Yerel istatistik sisteminin etkin şekilde kullanılması için gerekli yasal düzenlemelerin yapılması

STRATEJİK PLAN



III. BÖLÜM GELECEĞE BAKIŞ

3. BÖLÜM: GELECEĞE BAKIŞ

A. Misyon

MİSYONUMUZ

Ülkemizde Sosyal Bilimler alanında ihtiyaç duyulan üstün nitelikli bilim adamlarının yetiştirilmesine kaynaklık etmek için, her türlü kaynağı etkili ve verimli kullanarak; Sosyal Bilimler Ailesi ve tüm paydaşlarına yönelik, evrensel nitelikte araştırmacı, katılımcı, paylaşımcı, özgün estetik değerlere sahip, çağdaş bir öğretim ve bilimsel kültürü oluşturmak ve toplumsal değerlere saygılı bireyler yetiştirmek.

B. Vizyon

VİZYONUMUZ

Öğrencilerini, edebiyat ve sosyal bilimler alanında araştırmaya yönelten, gelişmelere ilgilerini uyandıran, geleceğin hukuk ve siyaset bilimcilerini yetiştiren ülkesinde lider bir okul olmak.

C. Temel Değerlerimiz

TEMEL DEĞERLERİMİZ

- Fırsat eşitliği
- Kültürel ve sanatsal duyarlılık
- İnsan, toplum, bilim ve çevre duyarlılığı
- Din, ahlak ve değerlere bağlılık
- Hukuk ve adalet
- Katılımcılık ve istişare kültürü
- Tarafsızlık, hesap verebilirlik ve şeffaflık
- Sorumluluk
- Vatanseverlik
- Liyakat

STRATEJİK PLAN

2024-2028

Tablo 30. Stratejik Amaçlar, Hedefler

AMAÇ 1 (A1)	Öğrencilerin eğitim ve öğretime etkin katılımlarıyla ortaöğretim sürecini tamamlamaları sağlanacaktır.
Hedef 1.1 (H1.1)	Öğrencilerin okula erişim, devam ve okulu tamamlama oranları artırılabacaktır.
AMAÇ 2 (A2)	Öğrencilerin kaliteli eğitime erişimleri fırsat eşitliği temelinde artırılarak bilişsel, duyuşsal ve fiziksel olarak çok yönlü gelişimleri sağlanacak ve temel hayat becerilerini edinmiş öğrenciler yetiştirilecektir.
Hedef 2.1 (H2.1)	Öğrencilerin bilimsel, kültürel, sanatsal, sportif ve toplum hizmeti alanlarında ders dışı etkinliklere katılım oranı artırılabacaktır.
AMAÇ 3 (A3)	Öğrencilerin ilgi, istidat ve kabiliyetlerini geliştirerek gerekli bilgi, beceri, davranışlar ve birlikte iş görme alışkanlığı kazandırılacak, hayata hazırlanmaları ve bir mesleğe sahip olmaları sağlanacaktır.
Hedef 3.1 (H3.1)	Bir üst öğrenime yerleşen öğrenci sayısı artırılabacaktır.
AMAÇ 4 (A4)	Kurumun insan kaynağı kapasitesini geliştirerek ulusal ve uluslararası standartlara uygun eğitim hizmeti sunulacaktır.
Hedef 4.1 (H4.1)	Okul aile işbirliği sağlanarak kurum kültürü geliştirilecektir.
AMAÇ 4 (A5)	Eğitim ortamlarının fiziki imkânları geliştirilecektir.
Hedef 5.1 (H5.1)	Okulların niteliğini arttıracak uygulama ve çalışmalara yer verilecektir.

2024-2028 Stratejik Planı 5 amaç, 5 hedef, 20 performans göstergesi, 18 stratejiden oluşmaktadır.

E. AMAÇ, HEDEF, GÖSTERGE VE STRATEJİLER

AMAÇ (A1)		Öğrencilerin eğitim ve öğretime etkin katılımlarıyla ortaöğretim sürecini tamamlamaları sağlanacaktır							
HEDEF (H1.1)		Öğrencilerin okula erişim, devam ve okulu tamamlama oranları artırılacaktır.							
Performans Göstergesi (PG)	Hedef Etkisi (%)	Başlangıç Değeri (2023)	2024	2025	2026	2027	2028	İzleme Sıklığı	Raporlama Sıklığı
PG 1.1.1. Bir eğitim ve öğretim yılında devamsızlık süresi 20 günden (mazeretli ve mazeretsiz) fazla olan öğrenci oranı (%)	20	10	8	6	2	1	1	6 AY	6 AY
PG 1.1.2. Bir eğitim ve öğretim yılında sınıf tekrar eden öğrenci oranı (%)	20	0	0	0	0	0	0	6 AY	6 AY
PG 1.1.3. Bir eğitim ve öğretim yılında örgün eğitimden ayrılan öğrenci oranı (%)	20	0	0	0	0	0	0	6 AY	6 AY
PG 1.1.4. Okula kayıt yaptıranların mezun olma oranı (%)	20	100	100	100	100	100	100	6 AY	6 AY
PG 1.1.5 Bir eğitim ve öğretim yılında destekleme ve yetiştirme kurslarına (DYK) kayıt yaptıran öğrenci oranı (%)	10	70	75	80	85	90	100	6 AY	6 AY
PG 1.1.6 Destekleme ve yetiştirme kurslarına (DYK) kayıt yaptıranların kursları tamamlama oranı	10	50	60	70	80	90	100		
KOORDİNATÖR BİRİM	Okullarda Kurulan DYK Komisyonları								
İŞ BİRLİĞİ YAPILACAK BİRİM(LER)	Öğretmenler Kurulu, Zümre Öğretmenler Kurulu								
RİSKLER	Salgın hastalıklar nedeniyle öğrencilerin ara devamsızlık yapması Eş zamanlı yapılan sınavlarda, öğrencilerin raporlu, izinli vb. Olması								

STRATEJİLER	<p>S1 Öğrencilerin devamsızlık nedenleri belirlenecek, öğrenci ve veli iş birliğiyle bu nedenleri ortadan kaldırmaya yönelik çalışmalar yürütülecektir.</p> <p>S2 Öğrenci devamsızlığının olumsuz etkilerini azaltmaya yönelik eksik kazanımların giderilmesi, sosyal etkinlikler, uzaktan öğrenme olanaklarına ilişkin farkındalık çalışmaları gibi telafi tedbirleri alınacaktır.</p> <p>S3 Okul ortamının öğrenciler için cazip hale gelmesini sağlayacak sosyal, sportif vb. imkânlar artırılacaktır.</p> <p>S4 Sınıf tekrarı nedenleri araştırılarak buna yönelik önleyici tedbirler geliştirilecektir.</p> <p>S5 DYK kurslarına devamsızlık nedenleri araştırılarak devamsızlığı azaltacak çalışmalar yapılacaktır.</p> <p>S6 Öğrencilerin örgün eğitimden ayrılma nedenleri araştırılıp okul kaynaklı nedenlerin ortadan kaldırılmasına yönelik tedbirler alınacaktır.</p> <p>S7 Özel eğitim ihtiyacı olan öğrencilerin uygun alanda eğitim alabilmeleri için rehberlik ve yönlendirme faaliyetleri yapılacaktır.</p> <p>S8 Öğrencilerin okula, okul kültürüne ve eğitim alacakları alana uyumunu güçlendirmek için çalışmalar yürütülecektir.</p>
MALİYET TAHMİNİ	1.150.000 TL
TESPİTLER	Öğrencilerin ara devamsızlık yapmaları, DYK kurslarının verimliliğini azaltmaktadır. DYK Tam Kapsam Değerlendirme Sınavları için belirli miktarda kaynak gerekmektedir.
İHTİYAÇLAR	DYK kurs içeriklerinin öğrencilerin ihtiyaçları doğrultusunda belirlenmesi Devamsızlık yapan öğrencilerin velilerine yönelik yasal süreçlerin işletilmesi Tam Kapsam Değerlendirme Sınavları için maddi kaynak temin etme gücü

AMAÇ (A2)	Öğrencilerin kaliteli eğitime erişimleri fırsat eşitliği temelinde artırılarak bilişsel, duyuşsal ve fiziksel olarak çok yönlü gelişimleri sağlanacak ve temel hayat becerilerini edinmiş öğrenciler yetiştirilecektir.								
HEDEF (H2.1)	Öğrencilerin bilimsel, kültürel, sanatsal, sportif ve toplum hizmeti alanlarında ders dışı etkinliklere katılım oranı artırılabacaktır.								
Performans Göstergesi (PG)	Hedef Etkisi (%)	Başlangıç Değeri (2023)	2024	2025	2026	2027	2028	İzleme Sıklığı	Raporlama Sıklığı
PG.2.1.1 Okulda bir eğitim ve öğretim döneminde bilimsel, kültürel, sanatsal ve sportif alanlarda en az bir faaliyete katılan öğrenci oranı (%)	25	75	80	85	90	95	100	6 AY	6 AY
PG.2.1.2 Bir eğitim ve öğretim yılında en az iki sosyal sorumluluk ve toplum hizmeti çalışmalarına katılan öğrenci oranı (%)	25	65	70	75	80	85	90	6 AY	6 AY
PG.2.1.3 Bir eğitim ve öğretim yılında yerel, ulusal ve uluslararası proje, yarışma vb. etkinliklere katılan öğrenci oranı (%)	25	50	55	60	65	70	75	6 AY	6 AY
PG.2.1.4 Okulda bir eğitim ve öğretim yılında geleneksel çocuk oyunları alt başlığında en az bir faaliyete katılan öğrenci oranı (%)	25	50	55	60	65	70	75	6 AY	6 AY
KOORDİNATÖR BİRİM	Öğretmenler Kurulu								
İŞ BİRLİĞİ YAPILACAK BİRİM(LER)	Okul Aile Birliği								
RİSKLER	Etkinlikler için maddi destek ve işbirliği sağlanamaması Okul bahçelerinin genellikle betonarme zeminden oluşması İlçeler arasında mevcut mesafenin uzak olması Proje tabanlı çalışmaların belirli (odak) hedef kitleye yönelik hazırlanmaması, geneli kapsamaması Re'sen uygulanan tekrar niteliğindeki proje çalışmaları								

STRATEJİLER	<p>S1 Her bir öğrencinin bir kulüp faaliyetinde aktif olarak yer alması sağlanarak kulüp faaliyetlerinin etkinliği artırılacaktır.</p> <p>S2 Öğrencilerin seviyelerine uygun olarak toplumsal sorunların çözümüne katkı sağlamak ve farkındalık oluşturmak amacıyla afet ve acil durum, çevre, eğitim, spor, kültür ve turizm, sağlık ve sosyal hizmetler alanlarında toplum hizmeti faaliyetlerine katılımları artırılacaktır.</p> <p>S3 Okul bünyesinde yarışmalar düzenlenecektir.</p> <p>S4 Diğer kurum ve kuruluşlarla iş birliği içerisinde yürütülen bilimsel, sosyal, kültürel, sanatsal ve sportif alanlardaki faaliyetler artırılacaktır.</p> <p>S5 Öğrenci seviyesi ve öğretim programı kazanımlarına uygun olarak geleneksel çocuk oyunları ders içi etkinliklerde kullanılacaktır.</p>
MALİYET TAHMİNİ	1.150.000 TL
TESPİTLER	<p>Bilimsel, kültürel, sanatsal ve sportif faaliyetler için maddi kaynak ve materyal gereksinimi bulunmaktadır. Niteliksel açıdan işbirliği yapılacak kurum sayısı yeterli değildir.</p> <p>Belirlenmiş programı olan ve süreç odaklı ve ulusal veya uluslararası çalışmalara yeterli düzeyde katılımcı sağlanamamaktadır.</p> <p>Yürütülen her çalışma “proje” olarak adlandırılmakta, önyargılara sebep olmaktadır.</p> <p>Proje tabanlı çalışmaların çoğunluğu odak hedef kitleye hitap etmemekte, tüm gurupları kapsamaktadır.</p> <p>Okullarda yürütülen çalışmalara benzerliği bulunan ve re’sen yürütülen proje çalışmaları tekrar niteliğinde olduğundan emek ve zaman kaybına neden olmakta, proje çalışmalarına katılımı gönüllülüğü azaltmaktadır.</p> <p>Bakanlık, il, ilçe düzeyinde uygulanan proje tabanlı çalışmaların çoğunluğunun “ihtiyaç analizi” yapılmaksızın uygulanması, proje çalışmaları sonucunda “etki analizi” yapılmaması</p>
İHTİYAÇLAR	<p>Bilimsel, kültürel, sanatsal ve sportif faaliyetler için maddi kaynak sağlanması</p> <p>Proje tabanlı çalışmalardan önce ihtiyaç analizi, çalışma sonrasında etki analizi yapılması</p> <p>Proje çalışması katılımcılarının, çalışmalar öncesinde hazırlık, amaç-hedef belirleme stratejileri, risk değerlendirmesi, uygulama, izleme-değerlendirme vb. süreçler ve ilgili kavramlar hakkında bilgi edinmesi</p>

STRATEJİK PLAN

2024-2028

AMAÇ (A3)	Öğrencilerin ilgi, istidat ve kabiliyetlerini geliştirerek gerekli bilgi, beceri, davranışlar ve birlikte iş görme alışkanlığı kazandırılacak, hayata hazırlanmaları ve bir mesleğe sahip olmaları sağlanacaktır.									
HEDEF (H3.1)	Bir üst öğrenime yerleşen öğrenci sayısı artırılabacaktır.									
Performans Göstergesi (PG)	Hedefe Etkisi (%)	Başlangıç Değeri (2023)	2024	2025	2026	2027	2028	İzleme Sıklığı	Raporlama Sıklığı	
PG 3.1.1 Alanında bir üst öğrenime yerleşen öğrenci oranı	40	48	50	55	60	65	70	6 AY	6 AY	
PG 3.1.2 Ön lisans programlarına yerleşen öğrenci oranı	30	2	3	4	5	6	7	6 AY	6 AY	
PG 3.1.3 Lisans programlarına yerleşen öğrenci oranı	30	50	55	60	65	70	75	6 AY	6 AY	
KOORDİNATÖR BİRİM	Öğretmenler Kurulu									
İŞ BİRLİĞİ YAPILACAK BİRİM(LER)	Zümre Öğretmenler Kurulu									
RİSKLER	Ebeveyn tutumlarının destekleyici nitelikte olmaması Dijital çevresel uyaranlar, dijital bağımlılığı artıran unsurların fazlalığı									
STRATEJİLER	S1 Destekleme ve yetiştirme kurslarıyla öğrencilerin genel bilgi ve kültür derslerindeki yeterlilikleri arttırılacaktır. S2 Dijital platformlarla öğrenciler akademik anlamda desteklenecektir. S3 Öğrencileri ilgi, yetenek ve ihtiyaçları doğrultusunda bir üst öğrenim programına hazırlayacak mesleki ve eğitsel rehberlik faaliyetleri yürütülecektir.									
MALİYET TAHMİNİ	1.150.000 TL									
TESPİTLER	Öğrencilerin okuma alışkanlığı kazanmalarını engelleyecek düzeyde dijital uyaran bulunması Okuma alışkanlığı kazandırma sürecinde edinilen kazanımlarla ebeveyn tutumlarının tutarlı olmaması Nezaket kuralları ve çevre bilinci kazandırma sürecinde edinilen kazanımlarla ebeveyn tutumlarının tutarlı olmaması Ebeveynler tarafından, davranışsal kazanımların yalnızca okulda uyulması gereken kurallar olarak algılanması Ebeveynlerin çocuk yetiştirme konusundaki yanlış tutumlarında ısrarcı olması, anne-baba eğitimleri konusundaki gereksinimlerini gözardı etmesi									

İHTİYAÇLAR

Halk Eğitim Merkezleri Çocuk Gelişimi ve Eğitimi alanına uygun olarak “Anne ve Çocuk Sağlığı, Çocukla İletişim, Çocuk Hakları Mevzuatı, Çocuklarda Duygu ve Davranış, Çocukta Temel İhtiyaçlar, Çocuklarda Uyum Problemi, Eğitimde Oyun Etkinlikleri, Okul Çağı Çocuğunda Beslenme, Özel Eğitim İhtiyacı Olan Bireyler İçin İletişim, Çocuklar İçin Dramatik Etkinlikler, Erken Çocukluk Dönemi Eğitimleri” ve benzeri konularda Bakanlık destekli ve yönlendirmeli yaygın eğitim kursları düzenlenmelidir.

AMAÇ (A4)	Kurumun insan kaynağı kapasitesini geliştirerek ulusal ve uluslararası standartlara uygun eğitim hizmeti sunulacaktır.								
HEDEF (H4.1)	Okul aile işbirliği sağlanarak kurum kültürü geliştirilecektir.								
Performans Göstergesi (PG)	Hedefe Etkisi (%)	Başlangıç Değeri (2023)	2024	2025	2026	2027	2028	İzleme Sıklığı	Raporlama Sıklığı
PG 4.1.1 Bir eğitim öğretim yılında en az 1 hizmetiçi eğitime katılan öğretmen oranı (re'sen düzenlenenler dahil)	20	100	100	100	100	100	100	6 AY	6 AY
PG 4.1.2 Bir eğitim öğretim yılında proje tabanlı çalışmalardan herhangi birinde aktif görev alan öğretmen oranı	20	50	55	60	65	70	75	6 AY	6 AY
PG 4.1.3 Veli toplantılarına katılım oranı	20	50	60	70	80	90	100	6 AY	6 AY
PG 4.1.4 Yazılı veya elektronik ortamda kuruma yapılan dilek, istek, şikâyet, görüş, öneri sayısı	20	2	0	0	0	0	0	6 AY	6 AY
PG 4.1.5 Velilere yönelik yapılan eğitici, bilgilendirici etkinliklere veli katılım oranı (veli toplantıları hariç)	20	20	30	40	50	60	70	6 AY	6 AY
KOORDİNATÖR BİRİM	Öğretmenler Kurulu								
İŞ BİRLİĞİ YAPILACAK BİRİM(LER)	Zümre Öğretmenler Kurulu								
RİSKLER	S1 Eğitim faaliyetlerine çoğunlukla az sayıdaki gönüllü öğretmenin katılması, eğitime katılacak öğretmenlerin görevlendirmelerinin çoğunlukla resen yapılması S2 Şikâyet sahiplerinin, şikâyet edilebilecek konular hakkında hukuki altyapılarının yetersiz olması S3 Velilerin, yaşanan her sorunda ilgili kişi veya kurum yerine şikâyet yöntemlerine başvurması S4 Şikâyet mekanizmalarının sayı ve çeşitlilik itibariyle fazla olması								
STRATEJİLER	Hizmet içi eğitim faaliyetlerinden öğretmen ve yöneticilerin görüşleri alınacak Kurumsal kültürün oluşturulması için okul-aile ilişkilerinde etkin işbirliği yöntemleri geliştirilecek								
MALİYET TAHMİNİ	1.150.000 TL								
TESPİTLER	Hizmet içi eğitim faaliyetleri çoğunlukla resen düzenlenmektedir Hizmet içi eğitim faaliyetleri ders saatlerinin dışında düzenlendiği için katılımcılarda isteksizliğe sebep olmaktadır.								
İHTİYAÇLAR	Paydaş görüşlerinin değerlendirilmesi, işbirliğinin geliştirilmesi								

AMAÇ (A5)		Eğitim ortamlarının fiziki imkânları geliştirilecektir.							
HEDEF (H5.1)		Okulların niteliğini arttıracak uygulama ve çalışmalara yer verilecektir.							
Performans Göstergesi (PG)	Hedefe Etkisi (%)	Başlangıç Değeri (2023)	2024	2025	2026	2027	2028	İzleme Sıklığı	Raporlama Sıklığı
PG 5.1.1 Okulda/kurumda iyileştirilmesi gereken fiziki mekân sayısı	50	5	4	3	2	1	0	6 AY	6 AY
PG 5.1.2 Okulda düzenleme yapılan öğrenci ve öğretmenlerin kullanımına yönelik sosyal alan sayısı (oyun, dinlenme, spor, okuma, yeme-içme alanları)	50	6	5	4	3	2	1	6 AY	6 AY
KOORDİNATÖR BİRİM	Okul Aile Birliği								
İŞ BİRLİĞİ YAPILACAK BİRİM(LER)	Öğretmenler Kurulu								
RİSKLER	Tasarruf tedbirleri Ödenek veya harcama taleplerinin karşılanamaması İyileştirilen alanların aktif kullanılmaması								
STRATEJİLER	S1 Fiziki mekânların iyileştirilmesi için kamu idareleri, belediyeler ve işverenlerle iş birlikleri yapılacaktır.								
MALİYET TAHMİNİ	1.150.000								
TESPİTLER	Ülke genelinde yaşanan doğal afetler nedeniyle yatırım kaynağının önemli bölümü öncelikli bölgelere aktarılmaktadır. Yaşanması muhtemel doğal afetler nedeniyle kurum binalarında büyük onarıma veya güçlendirmeye ihtiyaç duyulmaktadır. Kurum bölümlerinin fiziki iyileştirme ve geliştirme çalışmalarına okul aile birliğinden yeterli düzeyde destek sağlanmamaktadır.								
İHTİYAÇLAR	Okul aile birliği desteği sağlanması İyileştirilen alanların eğitim ve öğretim çalışmalarında aktif kullanılması, fayda-maliyet dengesinin sağlanması Öngörülmeleyen sebeplerle ortaya çıkabilecek ihtiyaçları karşılayabilmek için merkezi düzeyde eğitime ayrılan bütçenin artırılması								

STRATEJİK PLAN



IV. BÖLÜM MALİYETLENDİRME

4. BÖLÜM: MALİYETLENDİRME

Sosyal Bilimler Lisesi Müdürlüğü 2024-2028 Stratejik Planı'nın maliyetlendirilmesi sürecindeki temel gaye, stratejik amaç, hedef ve eylemlerin gerektirdiği maliyetlerin ortaya konulması suretiyle karar alma sürecinin hızlandırılmasına ve hayata geçirilmesine katkıda bulunmaktır. Bu sayede, stratejik plan ile bütçe arasındaki bağlantı güçlendirilecek ve harcamaların önceliklendirilme süreci iyileştirilecektir.

Tablo 31. Mali Kaynak Tablosu

Kaynak Tablosu	2019	2020	2021	2022	2023	Toplam Maliyet
Genel Bütçe	25000	30000	40600	58850	108300	262750
Okul Aile Birlikleri	15682	1933	20395	10600	13073	61683
TOPLAM	40682	31933	60995	69450	121373	324433

Tablo 32. Tahmini Maliyetler (TL)

Hedefler	2024	2025	2026	2027	2028	Toplam Maliyet
A1						
H1.1						
A2	100000	150000	200000	300000	400000	1.150.000
H2.1						
A3	100000	150000	200000	300000	400000	1.150.000
H3.1						
A4	100000	150000	200000	300000	400000	1.150.000
H4.1						
A5	100000	150000	200000	300000	400000	1.150.000
H5.1						
TOPLAM	500000	600000	700000	800000	900000	3.500.000

STRATEJİK PLAN



V. BÖLÜM İZLEME VE DEĞERLENDİRME

5.BÖLÜM: İZLEME VE DEĞERLENDİRME

Okulumuzun/kurumumuzun 2024-2028 Stratejik Planı İzleme ve Değerlendirme sürecini ifade eden İzleme ve Değerlendirme Modeli hazırlanmıştır. Bu model, Millî Eğitim Bakanlığının izleme ve değerlendirme modeli esas alınarak hazırlanmıştır. Müdürlüğümüzün Stratejik Plan İzleme-Değerlendirme çalışmaları eğitim-öğretim yılı çalışma takvimi de dikkate alınarak 6 aylık ve 1 yıllık sürelerde gerçekleştirilecektir. 6 aylık sürelerde Üst Yöneticiye rapor hazırlanacak ve değerlendirme toplantısı düzenlenecektir. İzleme-değerlendirme raporu, istenildiğinde Stratejik Geliştirme Başkanlığına gönderilecektir. Okulumuz Stratejik Planı izleme ve değerlendirme çalışmalarında 5 yıllık Stratejik Planın izlenmesi ve 1 yıllık gelişim planının izlenmesi olarak ikili bir ayrıma gidilecektir. Stratejik planın izlenmesinde 6 aylık dönemlerde izleme yapılacak denetim birimleri, il ve ilçe millî eğitim müdürlüğü ve Bakanlık denetim ve kontrollerine hazır halde tutulacaktır. Yıllık planın uygulanmasında yürütme ekipleri ve eylem sorumlularıyla aylık ilerleme toplantıları yapılacaktır. Toplantıda bir önceki ayda yapılanlar ve bir sonraki ayda yapılacaklar görüşülüp karara bağlanacaktır.



Şekil 8. Stratejik Plan İzleme ve Değerlendirme Modeli

EKLER

Tablo 33. Strateji Geliştirme Kurulu

SIRA	ADI-SOYADI	GÖREVİ	KURULDAKİ GÖREVİ
1	HAMZA YILMAZ	Okul Müdürü	Başkan
2	SELAHATTİN ASLAN	Müdür Yardımcısı	Üye
3	SEDA CENGİZ	Öğretmen	Üye
4	İSMAİL GÜNEŞ	Öğretmen	Üye
5	MURAT ANAR	Okul Aile Birliği Başkanı	Üye

Tablo 34. Stratejik Planlama Ekibi

SIRA	ADI-SOYADI	GÖREVİ	EKİPTEKİ GÖREVİ
1	HÜLYA ÇİÇEK	Müdür Yardımcısı	Başkan
2	DİLEK ARAR	Öğretmen	Üye
3	AYTEN DEMİR	Öğretmen	Üye
4	NİHAT ÖZVEREN	Veli	Üye
5	NİHAT BOĞA	Veli	Üye

